



**T.C.
DERİNCE KAYMAKAMLIĞI
İLÇE MİLLİ EĞİTİM MÜDÜRLÜĞÜ
ŞÜKRÜ ARACI İLKOKULU MÜDÜRLÜĞÜ**

2024-2028 STRATEJİK PLANI



**KOCAELİ, DERİNCE
2024**



“Vatanını En Çok Seven Görevini En İyi Yapandır.”

Mustafa Kemal ATATÜRK



SUNUŞ

Teknoloji çağının hızla geliştiği ve değiştiği dünyada bu teknolojiye hükmedecek, geliştirip kullanabilecek bir nesil yetiştirmede kamu kurumlarının bu değişim ve gelişimlere ayak uydurabilmesi, bir vizyon belirlemeleri ve bu vizyonu gerçekleştirebilmek için uzun dönemli stratejilerin belirlenerek uygulamaya konmasıyla mümkündür. “2024-2028 Stratejik Planımız” mevcut potansiyelimizi en iyi şekilde değerlendirerek, hedeflerimizin gerçekleştirilmesinde önemli katkılar sağlayacaktır. Türkiye Yüzyılı’nda kurumların hedeflerine ulaşmasında temel bir yapı taşı olarak stratejik planlama büyük öneme sahiptir. Önümüzdeki dönemde okulumuzdaki eğitim sistemimizi güçlendirmek için adımlar atarak, öğrencilerin kişilik gelişimine önem veren, millî, ahlaki, insani, manevi ve kültürel değerlere sahip, küçüklerini seven, büyüklerini ve akranlarını dinleyen, onlara bizlerin geleceği olduğu fikrini aşılıyarak güçlü gençlik yetiştirmeyi hedefliyoruz. Okulumuz, daha iyi bir eğitim seviyesine ulaşmak düşüncesiyle Sürekli yenilenmeyi ve kalite kültürünü kendisine ilke edinmeyi aranan ve tercih edilen örnek bir kurum olmayı amaçlamaktadır.

Türkiye Cumhuriyetimizin kurucusu Gazi Mustafa Kemal Atatürk’ü örnek alan bizler; çağa uyum sağlamış, çağı yönlendiren gençler yetiştirmek için kurulan okulumuz, geleceğimiz teminatı olan öğrencilerimizi Türkiye Yüzyılı misyonuna uygun daha iyi imkânlarla yetişip, düşünce ufku ve yenilikçi ruhu açık, Türkiye Cumhuriyeti’nin çıtasını daha yükseklerle taşıyan bireyler olması için öğretmenleri ve idarecileriyle özverili, samimi, yaptığı işi seven ve zevk alan bir şekilde tüm azmimizle çalışmaktayız.

Şükrü Aracı İlkokulu olarak en büyük amacımız yalnızca ilkokul mezunu bireyler yetiştirmek değil, girdikleri her türlü ortamda çevresindekilere ışık tutan, hayata hazır, hayatı aydınlatan, bizlerin geleceğinde bizleri daha iyi benimseyen, saygı duyan ve ileriye götürecek bireyler yetiştirmektir. İdare ve öğretmen kadrosuyla bizler çağa ayak uydurmuş, yeniliklere açık, Türkiye Cumhuriyeti’ni devletimizin belirlediği Türkiye Yüzyılına uygun gençler yetiştirmeyi ilke edinmiş bulunmaktayız.

Şükrü Aracı İlkokulu stratejik planlama çalışmasına önce durum tespiti, yani okulun SWOT analizi yapılarak başlanmıştır. SWOT analizi tüm idari personelin ve öğretmenlerin katılımıyla uzun süren bir çalışma sonucu ilk şeklini almış, varılan genel sonuçların sadeleştirilmesi ise okul yönetimi ile öğretmenlerden den oluşan beş kişilik bir kurul tarafından yapılmıştır. Daha sonra SWOT sonuçlarına göre stratejik planlama aşamasına geçilmiştir. Bu süreçte okulun amaçları, hedefleri, hedeflere ulaşmak için gerekli stratejiler, eylem planı ve sonuçta başarı veya başarısızlığın göstergeleri ortaya konulmuştur. Denilebilir ki SWOT analizi bir kilometre taşıdır; okulumuzun bugünkü resmidir ve stratejik planlama ise bugünden yarıya nasıl hazırlanmamız gerektiğine dair kalıcı bir belgedir. Stratejik Plan'da belirlenen hedeflerimizi ne ölçüde gerçekleştirdiğimiz, plan dönemi içindeki her yılsonunda gözden geçirilecek ve gereken revizyonlar yapılacaktır.

Şükrü Aracı İlkokulu Stratejik Planı (2024-2028)’nda belirtilen amaç ve hedeflere ulaşmamızın Okulumuzun gelişme ve kurumsallaşma süreçlerine önemli katkılar sağlayacağına inanmaktayız.

Planın hazırlanmasında emeği geçen Strateji Yönetim Ekibi ’ne ve uygulanmasında yardımcı olacak İl ve İlçe Milli Eğitim Müdürlüğü, AR-GE birimi başta olmak üzere tüm kurum ve kuruluşlara öğretmen, öğrenci ve velilerimize teşekkür ederim

Ali Osman HASANOĞLU
Okul Müdürü

Tablo 1: Kurum Kimlik Bilgisi

Şükrü Aracı İlkokulu			
İli/ilçesi	Kocaeli/Derince		
Adresi	Yavuz Sultan Mah. Bilge Sokak, No: 1, (41900) Derince/Kocaeli		
Coğrafi Konumu	https://maps.app.goo.gl/fdfAqxxMPaKdsFsH9		
Telefon Numarası	0262 239 34 96		
e-Posta Adresi	701557@meb.k12.tr		
Web Sayfası Adresi	http://sukruaraciilkokulu.meb.k12.tr/		
Kurum Kodu	701557		
Öğretim Şekli	Tam Gün		
Okulun Hizmete Giriş Tarihi	19.09.2013		
Kurumda Çalışan Personel	Yönetici		3
	Öğretmen		36
	V.H.K.İ.		1
	Diğer		6
Öğrenci Sayısı	Erkek	438	865
	Kız	427	
Kurum Müdürü	Ali Osman HASANOĞLU		

İçindekiler

SUNUŞ	3
TABLolar DİZİNİ	6
ŞEKİLLER DİZİNİ	6
1. BÖLÜM: GİRİŞ ve STRATEJİK PLAN HAZIRLIK SÜRECİ	7
A. STRATEJİK PLAN ÜST KURULU ve STRATEJİK PLAN EKİBİ	8
B. PLANLAMA SÜRECİ	8
C. STRATEJİK PLANLAMA ÇALIŞMALARI	10
2. BÖLÜM: DURUM ANALİZİ	11
A. KURUMSAL TARİHÇE	12
B. UYGULANMAKTA OLAN STRATEJİK PLANIN DEĞERLENDİRİLMESİ	12
C. MEVZUAT ANALİZİ	13
D. ÜST POLİTİKA BELGELERİ ANALİZİ	15
E. FAALİYET ALANLARI ile ÜRÜN ve HİZMETLERİN BELİRLENMESİ	15
F. PAYDAŞ ANALİZİ.....	16
G. KURULUŞ İÇİ ANALİZ	19
1. Teşkilat Yapısı	19
2. İnsan Kaynakları	21
3. Teknolojik Düzey	23
4. Mali Kaynaklar	24
5. Fiziki Kaynaklar	25
6. Kurum Kültürü	25
7. İstatistik Veriler	26
H. ÇEVRE ANALİZİ (PESTLE).....	27
İ. GZFT (GÜÇLÜ, ZAYIF, FIRSAT, TEHDİT) ANALİZİ	28
J. TESPİT ve İHTİYAÇLARIN BELİRLENMESİ.....	29
3. BÖLÜM: GELECEĞE BAKIŞ	30
A. MİSYONUMUZ	31
B. VİZYONUMUZ	31
C. TEMEL İLKELERİMİZ ve DEĞERLERİMİZ	31
D. AMAÇ, HEDEF ve PERFORMANS GÖSTERGESİ ile STRATEJİLER	32
4. BÖLÜM: MALİYETLENDİRME	37
5. BÖLÜM: İZLEME ve DEĞERLENDİRME	39
EKLER	41

TABLolar DİZİNİ

Tablo 1: Kurum Kimlik Bilgisi	4
Tablo 2: Stratejik Plan Üst Kurulu ve Stratejik Plan Ekibi	8
Tablo 3: Stratejik Planlama Çalışmaları	10
Tablo 4: Mevzuat Analizi.....	13
Tablo 5: Faaliyet Alanları, Ürün/Hizmetler Tablosu	15
Tablo 6: İç ve Dış Paydaşlar Tablosu	18
Tablo 7: Okullarda Oluşturulan Kurul ve Komisyonlar	20
Tablo 8: Yönetici ve Öğretmen Bilgileri	21
Tablo 9: Çalışanların Yaş Dağılımı	21
Tablo 10: Çalışanların Hizmet Süresi	21
Tablo 11: Çalışanların Kurumdaki Hizmet Süreleri	21
Tablo 12: Personel Eğitim Düzeyi Oranları	21
Tablo 13: Diğer Personel Bilgileri.....	22
Tablo 14: Çalışanların Görev Dağılımı.....	22
Tablo 15: Okul Rehberlik Hizmetleri.....	23
Tablo 16: Teknolojik Araç-Gereç Durumu	24
Tablo 17: Kaynak Tablosu	24
Tablo 18: Yıllara Göre Gelir-Gider.....	25
Tablo 19: Fiziki Kaynaklar	25
Tablo 20: Yıllara Göre Öğrenci Sayıları ve Sınıf Mevcutları	26
Tablo 21: Yıllara Sosyal ve Kültürel Faaliyet Sayıları ve Oranlar	26
Tablo 22: PESTLE Analizi	27
Tablo 23: GZFT Analizi	28
Tablo 24: Gelişim ve Sorun Alanları.....	29
Tablo 25: Tahmini Maliyet Tablosu	38

ŞEKİLLER DİZİNİ

Şekil 1: Durum Analizi Bölümü Alt Başlıkları.....	11
Şekil 2: Kuruluş İçi Analiz Alt Başlıkları.....	19
Şekil 3: Teşkilat Yapısı	19

1. BÖLÜM

GİRİŞ ve STRATEJİK PLAN HAZIRLIK SÜRECİ



A. STRATEJİK PLAN ÜST KURULU ve STRATEJİK PLAN EKİBİ

Stratejik Planlama çalışmaları, Millî Eğitim Bakanlığı Strateji Geliştirme Başkanlığının 2022-21 Sayılı Genelgesi gereğince başlatılmıştır.

Strateji Geliştirme Kurulu: Okul müdürünün başkanlığında, bir okul müdür yardımcısı, bir öğretmen ve okul/aile birliği başkanı ile bir yönetim kurulu üyesi olmak üzere 5 kişiden oluşan üst kurul kurulur.

Stratejik Plan Ekibi: Okul müdürü tarafından görevlendirilen ve üst kurul üyesi olmayan müdür yardımcısı başkanlığında, belirlenen öğretmenler ve gönüllü velilerden oluşur.

Tablo 2: Stratejik Plan Üst Kurulu ve Stratejik Plan Ekibi

Üst Kurul Bilgileri		Ekip Bilgileri	
Adı Soyadı	Unvanı	Adı Soyadı	Unvanı
Ali Osman HASANOĞLU	Okul Müdürü	Zeynep ÇAĞLAYAN MERT	Müdür Yardımcısı
Sami ALAK	Müdür Yardımcısı	Sezai KAYGIN	Öğretmen
Dilek KAYGIN	Öğretmen	Saadet AKSÜT	Öğretmen
Yılmaz ÇALIŞ	Öğretmen	Özlem KARAHASAN	Öğretmen
Nurdan ARAR	Okul Aile Bir. Bşk.	Hezel YILDIZ	Öğretmen
		Pınar ÇELİK AZAP	Veli

B. PLANLAMA SÜRECİ

Stratejik planlama ekibi tarafından, tüm iç ve dış paydaşların görüş ve önerileri titizlikle analiz edilerek planlı bir çalışmayla stratejik plan hazırlanmıştır. 2024-2028 dönemi stratejik plan hazırlanma süreci Strateji Geliştirme Kurulu ve Stratejik Plan Ekibi'nin oluşturulması ile başlamıştır. Ekip tarafından oluşturulan çalışma takvimi kapsamında ilk aşamada durum analizi çalışmaları yapılmış ve durum analizi aşamasında, paydaşlarımızın plan sürecine aktif katılımını sağlamak üzere paydaş anketi, toplantı ve görüşmeler yapılmıştır. Durum analizinin ardından geleceğe yönelim bölümüne geçilerek okulumuzun/kurumumuzun amaç, hedef, gösterge ve stratejileri belirlenmiştir.

Bu çalışmalarda izlenen adımlar şöyledir;

- Okulun var oluş nedeni (**misyon**), ulaşmak istenilen nokta (**vizyon**) belirlenip okulumuzun tüm paydaşlarının görüşleri ve önerileri alındıktan da vizyona ulaşmak için gerekli olan **stratejik amaçlar** belirlendi. Stratejik amaçlar;
 - Okul içinde ve faaliyetlerimiz kapsamında iyileştirilmesi, korunması veya önlem alınması gereken alanlarla ilgili olan stratejik amaçlar,
 - Okul içinde ve faaliyetler kapsamında yapılması düşünülen yenilikler ve atılımlarla ilgili olan stratejik amaçlar,
 - Yasalar kapsamında yapmak zorunda olduğumuz faaliyetlere ilişkin stratejik amaçlar olarak da ele alındı.
- Stratejik amaçların gerçekleştirilebilmesi için hedefler konuldu. Hedefler stratejik amaçla ilgili olarak belirlendi. Hedeflerin spesifik, ölçülebilir, ulaşılabilir, gerçekçi, zaman bağlı, sonuca odaklı, açık ve anlaşılabilir olmasına özen gösterildi.

3. Hedeflere uygun belli bir amaca ve hedefe yönelik, başlı başına bir bütünlük oluşturan, yönetilebilir, maliyetlendirilebilir faaliyetler belirlendi. Her bir faaliyet yazılırken; bu faaliyet “amacımıza ulaştırır mı” sorgulaması yapıldı.
4. Hedeflerin/faaliyetlerin gerçekleştirilebilmesi için sorumlu ekipler ve zaman belirtildi.
5. Faaliyetlerin başarısını ölçmek için performans göstergeleri tanımlandı.
6. Strateji, alt hedefler ve faaliyet/projeler belirlenirken yasalar kapsamında yapmak zorunda olunan faaliyetler, paydaşların önerileri, çalışanların önerileri, önümüzdeki dönemde beklenen değişiklikler ve GZFT (SWOT) çalışması göz önünde bulunduruldu.
7. GZFT çalışmasında ortaya çıkan zayıf yanlar iyileştirilmeye, tehditler bertaraf edilmeye; güçlü yanlar ve fırsatlar değerlendirilerek kurumun faaliyetlerinde fark yaratılmaya çalışıldı; önümüzdeki dönemlerde beklenen değişikliklere göre de önlemler alınmasına özen gösterildi.
8. Strateji, Hedef ve Faaliyetler kesinleştikten sonra her bir faaliyet maliyetlendirilmesi yapıldı.
9. Maliyeti hesaplanan her bir faaliyet için kullanılacak kaynaklar belirtildi. Maliyeti ve kaynağı hesaplanan her bir faaliyet/projenin toplamları hesaplanarak bütçeler ortaya çıkartıldı.

Başta Millî Eğitim Bakanlığı 2024-2028 Stratejik Planı olmak üzere üst politika belgeleri ve yasal düzenlemeler çerçevesinde iç ve dış paydaşların katkısıyla Derince Şükrü Aracı İlkokulu Müdürlüğü Durum Analizi Raporu ve 2024-2028 Stratejik Planı hazırlanmıştır.

Şükrü Aracı İlkokulu Müdürlüğü 2024-2028 Stratejik Planının;

- **Birinci Bölümünde**, Şükrü Aracı İlkokulu Müdürlüğü stratejik planlama süreci içerisinde izlenen model, yasal çerçeve, hazırlık süreci, eğitim dönemi, planın hazırlanma aşamaları ve gerçekleştirilen faaliyetler ile ilgili bilgiler özetlenmiş biçimde verilmektedir.
- **İkinci Bölümünde**, Durum Analizi başlığı altında Şükrü Aracı İlkokulu Müdürlüğünün tarihi gelişimi, yasal yükümlülükleri ve mevzuat analizi, faaliyet alanları ile ürün ve hizmetlerin analizi, paydaş analizi, kurum içi analiz ve kurum dışı analiz özetlenmiş biçimde yer almaktadır.
- **Üçüncü Bölümünde**, Geleceğe Bakış başlığı altında misyon, vizyon, temel ilkeler, stratejik amaçlar, stratejik hedefler, performans göstergeleri ile tedbirler yer almaktadır.
- **Dördüncü Bölümünde**, Maliyetlendirme başlığı altında stratejik planının Mali Kaynak Tabloları ve bu kaynakların stratejik hedef ve stratejik amaçlara göre dağılımını öngören çizelgeler yer almaktadır.
- **Beşinci Bölümünde**, İzleme ve değerlendirme başlığı altında stratejik planda yer alan hedeflerin izlenmesi ve değerlendirilmesine ilişkin yaklaşım ifade edilmektedir.

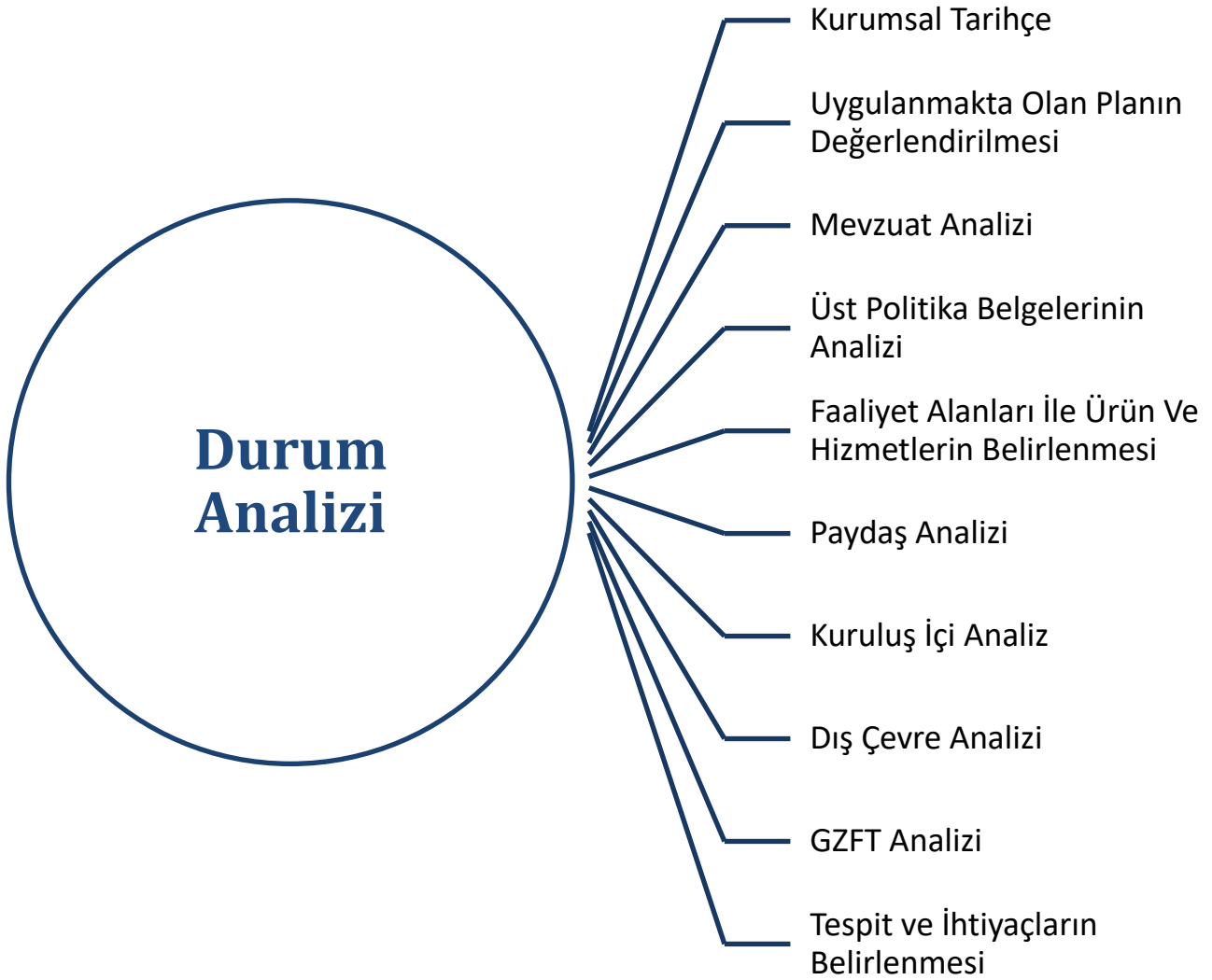
C. STRATEJİK PLANLAMA ÇALIŞMALARI

Tablo 3: Stratejik Planlama Çalışmaları

İş ve İşlemler	Aşamalar	Cevaplanacak Soru
<ul style="list-style-type: none">- Tarihi Gelişim- Yasal Yükümlülükler- Ürün / Hizmetler- Kurum İçi ve Çevre Analizi- GZFT (SWOT) Analizi- Paydaş Analizi	Durum Analizi	Neredeyiz?
<ul style="list-style-type: none">- Okul kurum varoluş gerekçesi- Temel İlkeler	Misyon ve İlkeler	Nereye ulaşmak istiyoruz?
<ul style="list-style-type: none">- Arzu edilen gelecek	Vizyon	
<ul style="list-style-type: none">- Orta vadede ulaşılabilecek kavramsal amaçlar- Spesifik, somut ve ölçülebilir hedefler	Tema, Amaç ve Hedefler	
<ul style="list-style-type: none">- Amaç ve hedeflere ulaşma yöntemleri- Eylem Planları- Maliyetlendirme	Stratejiler, Faaliyetler ve Projeler	Gitmek istediğimiz yere nasıl ulaşabiliriz?
<ul style="list-style-type: none">- Raporlama- Karşılaştırma	İzleme	Başarımızı nasıl takip eder ve değerlendiririz?
<ul style="list-style-type: none">- Geri besleme- Ölçme yöntemlerinin belirlenmesi- Performans göstergeleri	Değerlendirme ve Performans Ölçümü	

2. BÖLÜM

DURUM ANALİZİ



Şekil 1: Durum Analizi Bölümü Alt Başlıkları

DURUM ANALİZİ

Stratejik planlama sürecinin ilk adımı olan durum analizi, okulumuzun “Neredeyiz?” sorusuna cevap vermektedir. Okulumuzun mevcut durumunu, her düzeyden iç paydaşın görüşü alınmak suretiyle net olarak ortaya koyan GZFT analizi çalışmalarında güçlü-zayıf yönler ile fırsatlar ve tehditler belirlenmiştir. Eğitimlerde elde edilen uygulama çıktıları, katılımcılar tarafından önem sırasına göre sıralanmış ve SPK Ekibi tarafından analiz edilmiştir. Okulumuzun/kurumumuzun geleceğe yönelik amaç, hedef ve stratejiler geliştirebilmesi için öncelikle mevcut durumda hangi kaynaklara sahip olduğu ya da hangi yönlerinin eksik olduğu ayrıca, okulumuzun/kurumumuzun kontrolü dışındaki olumlu ya da olumsuz gelişmelerin neler olduğu değerlendirilmiştir.

GZFT, Hizmet/Faaliyet Alanları ile Ürün ve Hizmetler, Mevzuat Analizi çalışmaları yapılarak, Okulumuzun mevcut durumu her düzeyden paydaşın katkılarının alındığı katılımcı yöntemlerle tespit edilmiştir. Özellikle GZFT analizi çalışmalarında kurum içi katılımı üst düzeye çıkarabilmek için çalışmalar yapılmıştır.

Dolayısıyla bu analiz, okulumuzun/kurumumuzun kendisini ve çevresini daha iyi tanınmasına yardımcı olacak ve stratejik planın sonraki aşamalarından daha sağlıklı sonuçlar elde edilmesini sağlayacaktır.

A. KURUMSAL TARİHÇE

1934 yılında İzmit istasyon karşısında üç katlı eski tarihi bir taş binada eğitim-öğretime başlamıştır. Cumhuriyetin kurulduğu yıllarda Milli Eğitime önemli hizmetleri olan Milli Eğitim Bakanlığı da yapan Mustafa Necati Bey’in ismi verilmiştir. İlk mezunlarını 1939 yılında vermiştir.

Okul, 1960 yılında İstanbul yolunun İzmit’in içinden geçmesi nedeni ile istimlak edilmiş 3. katı yıkılarak toprakla doldurulmuştur. Bugünkü D-100 karayolunun altında kalmıştır. Okul İzmit eski öğretmen evinin bulunduğu binaya taşınmış, daha sonra buranın Eğitim Enstitüsüne dönüştürülmesi nedeni ile öğrenciler Sümer İlkokulu yani şimdiki Nuh Çimento İmam Hatip Ortaokulu’na (İzmit Nuh Çimento İlköğretim Okulu) aktarılmıştır.

1983 yılında okulumuz Derince Yavuz Sultan Mahallesi’nde inşa edilmiş, buraya NECATİ BEY ismi verilmiştir. Böylelikle 1934 yılında başlayan eğitim hayatının devamı sağlanmıştır.

2013 yılında okulumuzun mevcut şimdiki binası ARACI Şirketler Topluluğu Yönetim Kurulu Başkanı İbrahim Vefa ARACI -kendisi D100 karayolunun altında kalan eski Necatibey İlkokulu mezunuydu- tarafından babası merhum ŞÜKRÜ ARACI adına yaptırılarak hizmete girmiştir.

Bakanlığımızın zorunlu eğitimi (4+4+4) 12 yıla çıkarmasıyla beraber okulumuz kademeli olarak ilkokula dönüşmüş ve 2019-2020 eğitim öğretim yılından itibaren de ilkokul olarak hizmet vermeye devam etmektedir. Okulumuz Dumlupınar ve Yavuz Sultan mahallelerinden belirlenen sınırlar dâhilinde öğrenci almaktadır.

B. UYGULANMAKTA OLAN STRATEJİK PLANIN DEĞERLENDİRİLMESİ

Şükrü Aracı İlkokulu Müdürlüğü 2019-2023 Stratejik Planı 3 amaç, 4 hedef ve 39 performans göstergesinden oluşmaktadır. Stratejik planın kapsadığı her yıl için performans programı hazırlanmış, hazırlanan program doğrultusunda altı aylık periyotlarla izleme-değerlendirme çalışması yürütülmüştür.

Faaliyet raporlarında, hedeflerin gerçekleşme düzeyleri yapılan çalışmalar neticesinde tespit edilmiş; ilerleme sağlanan alanların yanı sıra, gerçekleşmeyen hedefler ve gerçekleşmeme nedenleri raporlanmıştır.

Yaşanan pandemi sebebiyle bahsi geçen hedeflerle ilgili olarak bazı aksamalar yaşansa da plan dönemi sonunda değerlendirme ve izlemelerde 2019-2023 stratejik planının gerçekleşme ve makul düzeyde gerçekleşme oranı toplamının % 95 seviyesinde olduğu görülmüştür.

C. MEVZUAT ANALİZİ

1739 Milli Eğitim Temel Kanununun 2. maddesinin ilk üç fıkrasına göre okulumuzun görevleri şunlardır:

1. Atatürk inkılap ve ilkelerine ve Anayasada ifadesini bulan Atatürk milliyetçiliğine bağlı; Türk Milletinin milli, ahlaki, insani, manevi ve kültürel değerlerini benimseyen, koruyan ve geliştiren; ailesini, vatanını, milletini seven ve daima yüceltmeye çalışan, insan haklarına ve Anayasanın başlangıcındaki temel ilkelere dayanan demokratik, laik ve sosyal bir hukuk Devleti olan Türkiye Cumhuriyetine karşı görev ve sorumluluklarını bilen ve bunları davranış haline getirmiş yurttaşlar olarak yetiştirmek;
2. Beden, zihin, ahlak, ruh ve duygu bakımlarından dengeli ve sağlıklı şekilde gelişmiş bir kişiliğe ve karaktere, hür ve bilimsel düşünme gücüne, geniş bir dünya görüşüne sahip, insan haklarına saygılı, kişilik ve teşebbüse değer veren, topluma karşı sorumluluk duyan; yapıcı, yaratıcı ve verimli kişiler olarak yetiştirmek;
3. İlgi, istidat ve kabiliyetlerini geliştirerek gerekli bilgi, beceri, davranışlar ve birlikte iş görme alışkanlığı kazandırmak suretiyle hayata hazırlamak ve onların, kendilerini mutlu kılacak ve toplumun mutluluğuna katkıda bulunacak bir meslek sahibi olmalarını sağlamak; Böylece bir yandan Türk vatandaşlarının ve Türk toplumunun refah ve mutluluğunu artırmak; öte yandan milli birlik ve bütünlük içinde iktisadi, sosyal ve kültürel kalkınmayı desteklemek ve hızlandırmak ve nihayet Türk Milletini çağdaş uygarlığın yapıcı, yaratıcı, seçkin bir ortağı yapmaktır.

Tablo 4: Mevzuat Analizi

Atama	Okul Yönetimi
<ul style="list-style-type: none">➤ MEB Norm Kadro Yönetmeliği➤ MEB Eğitim Kurumları Yöneticilerinin Atama➤ MEB Öğretmenlerinin Atama ve Yer Değiştirme Yönetmeliği	<ul style="list-style-type: none">➤ 1793 Sayılı Milli Eğitim Temel Kanunu➤ Okul-Aile Birliği Yönetmeliği➤ MEB Eğitim Bölgeleri ve Eğitim Kurulları Yönergesi➤ MEB Yönetici ve Öğretmenlerinin Ders ve Ek Ders Saatlerine ilişkin Karar➤ Taşınır Mal Yönetmeliği
Ödül, Sicil ve Disiplin	Eğitim ve Öğretim
<ul style="list-style-type: none">➤ 657 Sayılı Devlet Memurları Kanunu➤ 1702 İlk ve Orta Tedrisat Muallimlerinin Terfi ve Tecziyeleri ile ilgili Kanun➤ Millî Eğitim Bakanlığı Disiplin Amirleri Yönetmeliği➤ Devlet Memurları Sicil Yönetmeliği➤ MEB Sicil Amirleri Yönetmeliği➤ MEB Personeline Takdir ve Teşekkür Belgesi Verilmesine ilişkin Yönerge➤ MEB Personelinin Aylıkla Ödüllendirilmesine ilişkin Yönerge	<ul style="list-style-type: none">➤ 222 Sayılı İlköğretim ve Eğitim Kanunu➤ 4306 Zorunlu İlköğretim ve Eğitim Kanunu➤ MEB Eğitim Öğretim Çalışmalarının Planlı Yürütülmesine İlişkin Yönerge➤ MEB Öğrencileri Yetiştirme Kursları Yönergesi➤ Öğrencilerin Ders Dışı Eğitim ve Öğretim Faaliyetleri Hakkında Yönetmelik➤ Millî Eğitim Bakanlığı Okul Öncesi Eğitim ve İlköğretim Kurumları Yönetmeliği

Yasal Yükümlülük (Görevler)	Dayanak
Her Türk çocuğuna iyi bir vatandaş olmak için gerekli temel bilgi, beceri, davranış ve alışkanlıkları kazandırmak; onu milli ahlak anlayışına uygun olarak yetiştirmek.	1739 sayılı Milli Eğitim Temel Kanunu 23. maddesi, 222 sayılı kanunun 1. maddesi,
Her Türk çocuğunu ilgi, istidat ve kabiliyetleri yönünden yetiştirerek hayata ve üst öğrenime hazırlamak	1739 sayılı Milli Eğitim Temel Kanunu 23. maddesi.
Öğrencilere, Atatürk ilke ve inkılâplarını benimsetme; Türkiye Cumhuriyeti Anayasası'na ve demokrasinin ilkelerine, insan hakları, çocuk hakları ve uluslararası sözleşmelere uygun olarak haklarını kullanma, başkalarının haklarına saygı duyma, görevini yapma ve sorumluluk yüklenebilen birey olma bilincini kazandırmak	Okul Öncesi Eğitim ve İlköğretim Kurumları Yönetmeliği 5. maddesi
Öğrencilerin, millî ve evrensel kültür değerlerini tanımalarını, benimsemelerini, geliştirmelerini bu değerlere saygı duymalarını sağlamak	Okul Öncesi Eğitim ve İlköğretim Kurumları Yönetmeliği
Öğrencileri, kendilerine, ailelerine, topluma ve çevreye olumlu katkılar yapan, kendisi, ailesi ve çevresi ile barışık, başkalarıyla iyi ilişkiler kuran, iş birliği içinde çalışan, hoşgörülü ve paylaşmayı bilen, dürüst, erdemli, iyi ve mutlu yurttaşlar olarak yetiştirmek.	Okul Öncesi Eğitim ve İlköğretim Kurumları Yönetmeliği
Öğrencilere bireysel ve toplumsal sorunları tanıma ve bu sorunlara çözüm yolları arama alışkanlığı kazandırmak.	Okul Öncesi Eğitim ve İlköğretim Kurumları Yönetmeliği
Öğrencilere, toplumun bir üyesi olarak kişisel sağlığının yanı sıra ailesinin ve toplumun sağlığını korumak için gerekli bilgi ve beceri, sağlıklı beslenme ve yaşam tarzı konularında bilimsel geçerliliği olmayan bilgiler yerine, bilimsel bilgilerle karar verme alışkanlığını kazandırmak.	Okul Öncesi Eğitim ve İlköğretim Kurumları Yönetmeliği
Öğrencilerin becerilerini ve zihinsel çalışmalarını birleştirerek çok yönlü gelişmelerini sağlamak	Okul Öncesi Eğitim ve İlköğretim Kurumları Yönetmeliği
Öğrencileri kendilerine güvenen, sistemli düşünebilen, girişimci, teknolojiyi etkili biçimde kullanabilen, planlı çalışma alışkanlığına sahip estetik duyguları ve yaratıcılıkları gelişmiş bireyler olarak yetiştirmek.	Okul Öncesi Eğitim ve İlköğretim Kurumları Yönetmeliği
Öğrencilerin ilgi alanlarının ve kişilik özelliklerinin ortaya çıkmasını sağlamak, meslekleri tanıtmak ve seçeceği mesleğe uygun okul ve kurumlara yönlendirmek	Okul Öncesi Eğitim ve İlköğretim Kurumları Yönetmeliği
Öğrencileri derslerde uygulanacak öğretim yöntem ve teknikleriyle sosyal, kültürel ve eğitsel etkinliklerle kendilerini geliştirmelerine ve gerçekleştirmelerine yardımcı olmak	Okul Öncesi Eğitim ve İlköğretim Kurumları Yönetmeliği
Öğrencileri ailesine ve topluma karşı sorumluluk duyabilen, üretken, verimli, ülkenin ekonomik ve sosyal kalkınmasına katkıda bulunabilen bireyler olarak yetiştirmek.	Okul Öncesi Eğitim ve İlköğretim Kurumları Yönetmeliği
Doğayı tanıma, sevmeye ve koruma, insanın doğaya etkilerinin neler olabileceğine ve bunların sonuçlarının kendisini de etkileyebileceğine ve bir doğa dostu olarak çevreyi her durumda koruma bilincini kazandırmak	Okul Öncesi Eğitim ve İlköğretim Kurumları Yönetmeliği
Öğrencilere bilgi yüklemek yerine, bilgiye ulaşma ve bilgiyi kullanma yöntem ve tekniklerini öğretmek	Okul Öncesi Eğitim ve İlköğretim Kurumları Yönetmeliği
Öğrencileri bilimsel düşünme, araştırma ve çalışma becerilerine yönlendirmek.	Okul Öncesi Eğitim ve İlköğretim Kurumları Yönetmeliği

Yasal Yükümlülük (Görevler)	Dayanak
Öğrencilerin, sevgi ve iletişimin desteklediği gerçek öğrenme ortamlarında düşünsel becerilerini kazanmalarına, yaratıcı güçlerini ortaya koymalarına ve kullanmalarına yardımcı olmak.	Okul Öncesi Eğitim ve İlköğretim Kurumları Yönetmeliği
Öğrencilerin kişisel ve toplumsal araç-gereci, kaynakları ve zamanı verimli kullanmalarını, okuma zevk ve alışkanlığı kazanmalarını sağlamak.	Okul Öncesi Eğitim ve İlköğretim Kurumları Yönetmeliği

D. ÜST POLİTİKA BELGELERİ ANALİZİ

Millî Eğitim Bakanlığının üst politika belgeleri; temel üst politika belgeleri ile sektörel ve tematik strateji belgeleri olarak iki bölümde ele alınmıştır. Analiz edilen belgelerden MEB 2024-2028 Stratejik Planı'nın stratejik amaç, hedef, performans göstergeleri ve stratejilerinin hazırlanması aşamasında yararlanılmıştır. Temel üst politika belgeleri aşağıdaki gibidir.

- 12. Kalkınma Planı
- Cumhurbaşkanlığı Programı,
- Orta Vadeli Program,
- Cumhurbaşkanlığı Yıllık Programı,
- Millî Eğitim Bakanlığı Stratejik Planı,
- İl Millî Eğitim Müdürlüğü Stratejik Planı,
- İlçe Millî Eğitim Müdürlüğü Stratejik Planı

E. FAALİYET ALANLARI ile ÜRÜN ve HİZMETLERİN BELİRLENMESİ

Tablo 5: Faaliyet Alanları, Ürün/Hizmetler Tablosu

Eğitim - Öğretim	Alt Yapı, Donatım, Teknoloji
<ul style="list-style-type: none"> ➤ Zorunlu ilköğretim hizmetleri ➤ Hayata ve üst eğitim kademelerine hazırlama ➤ Sosyal ve kültürel etkinlikler ➤ Kulüp çalışmaları 	<ul style="list-style-type: none"> ➤ Eğitim-öğretim için gerekli araç-gereçlerin temini ➤ Eğitim-öğretimde kullanılacak teknolojik araçların temini ➤ Bakım ve onarım ➤ Temizlik
Yönetim/Denetim	Güvenlik ve Öğrenci Sağlığı
<ul style="list-style-type: none"> ➤ Okul yönetimi ➤ Eğitim ve öğretimin yönetimi ➤ Bütçenin yönetimi ➤ Kantin 	<ul style="list-style-type: none"> ➤ Öğrenci sağlığını korumak için önlemler almak ➤ Öğrencilerin güvenliğini sağlamak
Rehberlik Faaliyetleri	Bilimsel, Kültürel, Sanatsal ve Sportif Faaliyetler
<ul style="list-style-type: none"> ➤ Öğrencilere rehberlik yapmak ➤ Velilere rehberlik etmek ➤ Rehberlik faaliyetlerini yürütmek 	<ul style="list-style-type: none"> ➤ Gezi faaliyetleri ➤ Okul içi ve dışı tiyatro, sinema, oyun etkinlikleri

İnsan Kaynakları Faaliyetleri	Okul Aile Birliđi Faaliyetleri
<ul style="list-style-type: none">➤ Mesleki gelişim faaliyetleri➤ Okul personeline yönelik etkinlikler	<ul style="list-style-type: none">➤ Yardım ve kermes faaliyetleri➤ Sosyal etkinlikler yönergesi kapsamında düzenlenen gelir getirici faaliyetler

F. PAYDAŞ ANALİZİ

Katılımcılık stratejik planlamanın temel unsurlarından biridir. Etkileşim içinde oldukları tarafların görüşlerinin alınması kurum ve kuruluşlar için büyük önem taşımaktadır. Yararlanıcıların ihtiyaçlarına cevap verecek nitelikte sürdürülebilir politikaların geliştirilmesi ve tarafların hazırlanan stratejik plan ile gerçekleştirilecek faaliyet ve projeleri sahiplenmesi açısından paydaş analizi önemli bir aşamadır.

Okulumuzun paydaşları, okulumuzun faaliyetlerinden doğrudan olumlu ya da olumsuz yönde etkilenen kişi, grup veya kurumlardır. Okulumuzun ana işlevi yasalarla kendisine verilen eğitim-öğretim hizmetleridir. Eğitim-öğretim hizmetlerini, okulun mevcut yapısı ve görevleri ile paydaşlarıyla olan etkileşimi biçimlendirmektedir.

Paydaş listesindekilerin okul için taşıdığı anlam bir değildir. Keza tüm paydaşların eşit öneme haiz oldukları da söylenemez. Bazı paydaşlar, okul yönetimiyle doğrudan ilgilidir, bazı paydaşlar ise bu olanaklara sahip değildirler. Kurum faaliyet, hedef ve sonuçlarını dolaylı yoldan etkileyebilirler.

Paydaş analizi kapsamında, öncelikle paydaşlar belirlenerek iç ve dış paydaş olarak tasnif edilmiştir. Katılımcılığı artırmak ve paydaş görüşlerini plana yansıtılabilmek amacıyla anket uygulaması, mülakat, atölye çalışması ve toplantılardan yararlanılmıştır. (Paydaş anketlerine ilişkin kapsamlı sonuçlara ekler bölümünde yer verilmiştir.)

Paydaş analizi aşağıda yer alan aşamalardan oluşur:

- Paydaşların tespiti
- Sınıflandırma
- Paydaşların önceliklendirilmesi
- Paydaşların değerlendirilmesi
- Görüş ve önerilerinin alınması ve değerlendirilmesi

Paydaş analizi kapsamında; Çalışan, Öğrenci ve Veli Paydaş Anketleri hazırlanmıştır.

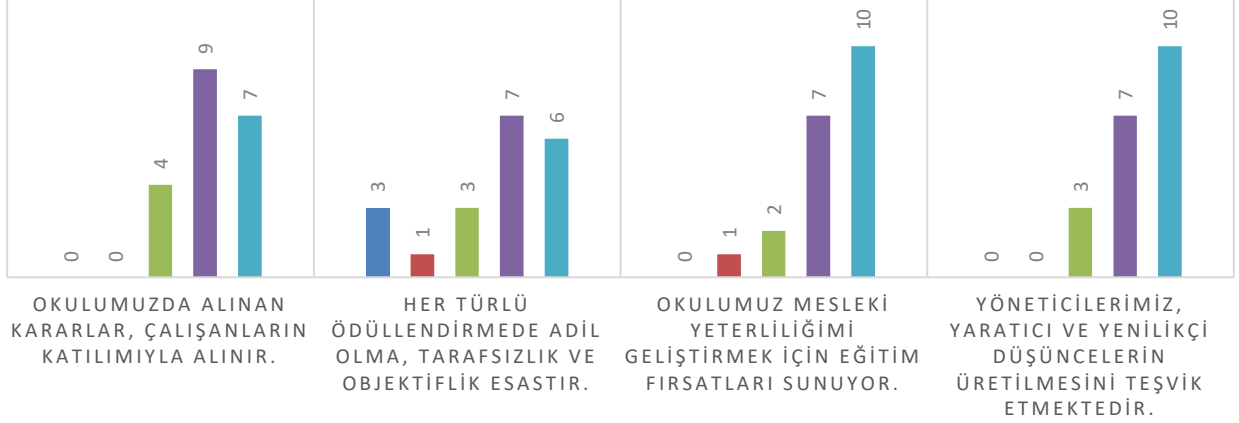
Çalışan Memnuniyet Anketi: Kurumsal ve Yönetimsel memnuniyete yönelik maddeleri içerecek şekilde geliştirilen çalışan memnuniyet anketi okulumuzda görevli personele uygulanmıştır. 20 katılımcı tarafından yanıtlanmıştır.

Veli Memnuniyet Anketi: Kurumsal kimlik, Müdürlüğümüze yönelik algı ve iletişime yönelik maddelerden oluşan anket 344 veli tarafından yanıtlanmıştır.

Öğrenci Memnuniyet Anketi: Kurumsal kimlik, Müdürlüğümüze yönelik algı ve iletişime yönelik maddelerden oluşan anket 196 öğrenci tarafından yanıtlanmıştır.

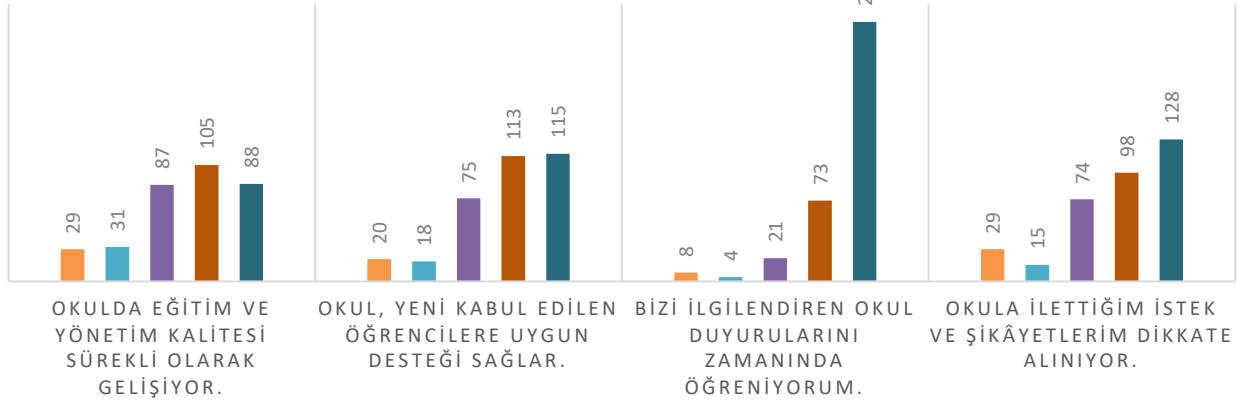
ÇALIŞAN MEMNUNİYET ANKETİ

■ Kesinlikle Katılmıyorum ■ Katılmıyorum ■ Kararsızım ■ Katılıyorum ■ Kesinlikle Katılıyorum



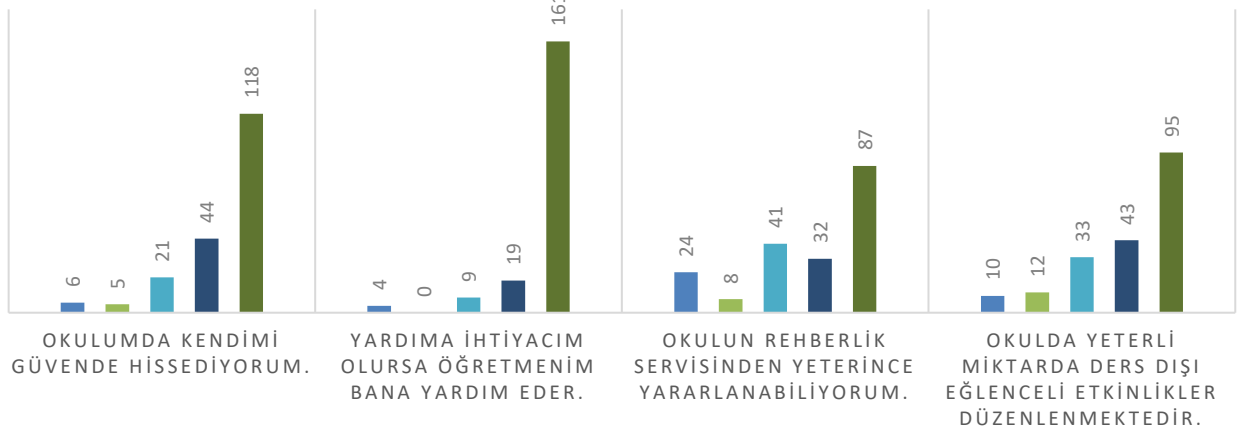
VELİ MEMNUNİYET ANKETİ

■ Kesinlikle Katılmıyorum ■ Katılmıyorum ■ Kararsızım ■ Katılıyorum ■ Kesinlikle Katılıyorum



ÖĞRENCİ MEMNUNİYET ANKETİ

■ Kesinlikle Katılmıyorum ■ Katılmıyorum ■ Kararsızım ■ Katılıyorum ■ Kesinlikle Katılıyorum



Tablo 6: İ ve Dış Paydařlar Tablosu

PAYDAŐLAR	İ PAYDAŐ	DIŐ PAYDAŐ	ÖNCELİĐİ (5 Yüksek - 1 Düşük)
Öğretmenler	√		5 - Birlikte alıő
Öğrenciler	√		5 - Birlikte alıő
Veliler	√		5 - Birlikte alıő
Okul Aile BirliĐi	√		5 - Birlikte alıő
DiĐer alıőanlar	√		5 - Birlikte alıő
Millî EĐitim BakanlıĐı		√	5 - Birlikte alıő
Valilik		√	5 - ıkarlarını Gözet alıőmalarına Dahil Et
İl Millî EĐitim MüdürlüĐü		√	5 - Birlikte alıő
Kaymakamlık		√	5 - ıkarlarını Gözet alıőmalarına Dahil Et
İle Millî EĐitim MüdürlüĐü		√	5 - Birlikte alıő
Derince Belediyesi		√	4 - Birlikte alıő
İle SaĐlık MüdürlüĐü		√	4 - ıkarlarını Gözet alıőmalarına Dahil Et
İle Tarım ve Orman MüdürlüĐü		√	4 - ıkarlarını Gözet alıőmalarına Dahil Et
Ortaokullar		√	3 - ıkarlarını Gözet alıőmalarına Dahil Et
Güvenlik Güleri		√	3 - ıkarlarını Gözet alıőmalarına Dahil Et
Muhtarlık		√	3 - ıkarlarını Gözet alıőmalarına Dahil Et
Sivil Toplum Kuruluşları		√	3 - ıkarlarını Gözet alıőmalarına Dahil Et
Hayırseverler		√	3 - Birlikte alıő
Basın, Medya		√	3 - Bilgilendir

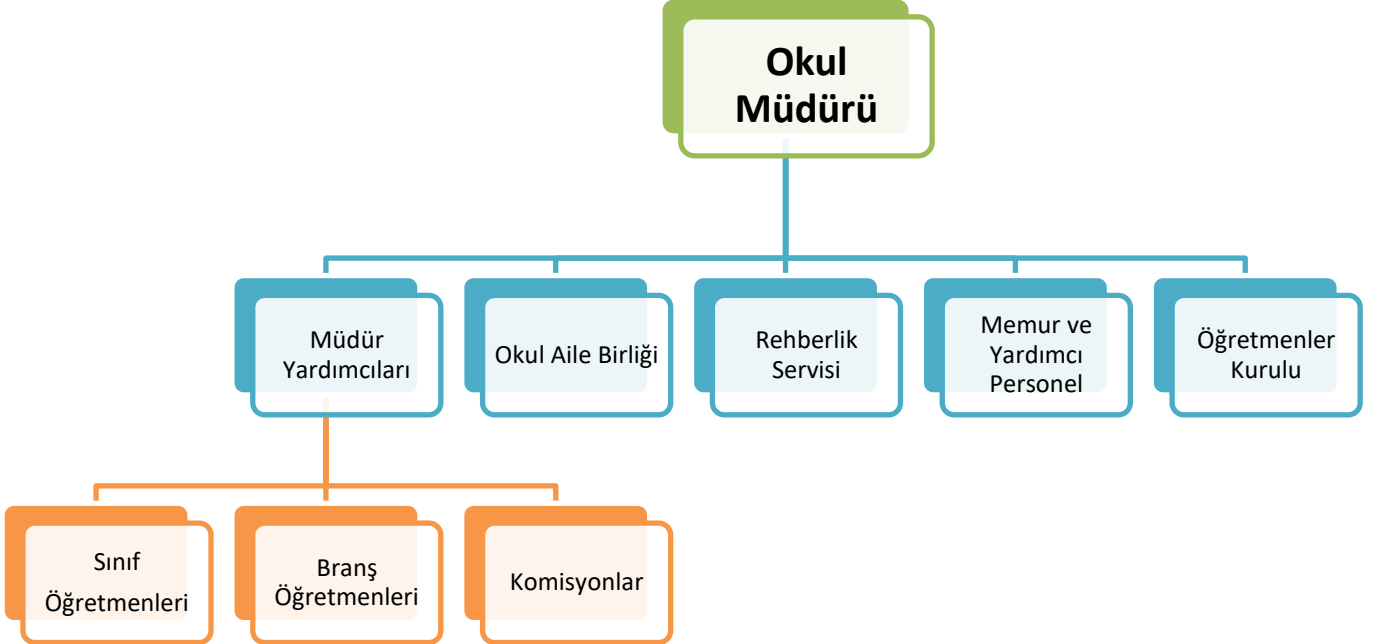
G. KURULUŞ İÇİ ANALİZ

“Kuruluş İçi Analiz” başlığı altında, Şükrü Aracı İlkokulu Müdürlüğüne ilişkin aşağıda belirtilen hususlar irdelenmiştir. Yapılan çalışmalarda beyin fırtınası yöntemiyle elde edilen sonuçların Teşkilat Yapısı, İnsan Kaynakları, Teknolojik Düzey, Mali ve Fiziki Kaynaklar, Kurum Kültürü ve İstatistik Veriler konularını kapsayacak şekilde olması sağlanmıştır. Bu sonuçlar Kurumun Güçlü ve Zayıf Yönlerinin tespitine kaynaklık etmiştir.



Şekil 2: Kuruluş İçi Analiz Alt Başlıkları

1. Teşkilat Yapısı



Şekil 3: Teşkilat Yapısı

Tablo 7: Okullarda Oluşturulan Kurul ve Komisyonlar

Görevle İlgili Birim, Kurul, Komisyon Adı	Görevleri
Öğretmenler Kurulu	Okulun asıl ve yetişen (stajyer) bütün öğretmenlerinden oluşan, okulun amaçlarıyla ilgili her türlü çalışmalarını yasa, tüzük, yönetmelik, öğretim programı ve emirler çerçevesinde planlayıp sonuçlandırıp değerlendirir.
Okul Gelişim Yönetim Ekibi	Okul gelirleri, okulda düzenlenen kermes, fuar gibi etkinliklerden elde edilen gelir, veli desteği, hayırsever vatandaşların katkısı, okul çevresindeki kuruluşların yardımları gibi çeşitli yollarla sağlanan mali kaynakları kullanarak 'Okul Bütçesi'ni hazırlar ve yönetir.
Satın Alma Komisyonu	Satın alma komisyonu görevlerini, "2886 sayılı Devlet ihale Kanunu" ile "Muhasebe-i Umumiye Kanunu" hükümlerine göre yürütür.
Psikolojik Danışma ve Rehberlik Hizmetleri Yürütme Komisyonu	Öğrencilerin kendilerini gerçekleştirmelerine, eğitim sürecinden yetenek ve özelliklerine göre en üst düzeyde yararlanmalarına ve gizil güçlerini en uygun şekilde kullanmalarını ve geliştirmelerini sağlar.
Sosyal Etkinlikler Kurulu	Ders programlarının yanında öğrencide güven ve sorumluluk duygusu geliştirmeye, yeni ilgi alanları oluşturmaya ve beceriler kazandırmaya yönelik bilimsel, sosyal, kültürel, sanatsal ve sportif alanlarda öğrenci kulübü ile toplum hizmeti çalışmalarının usul ve esaslarını düzenler.
Önemli Gün ve Haftaları Kutlama Komisyonu	Okullarda kutlanacak belirli gün ve haftalar için hazırlanan programları inceler ve program doğrultusunda törenin gerçekleşmesini sağlar
Muayene ve Teslim Alma Komisyonu	Şartname ve sözleşmeler uyarınca satın alınan eşya ve gereçleri muayene ve kontrol ederek kabulü veya geri çevrilmesi hakkında gereken işlemi yapar.
Kantin Denetleme Komisyonu	Okul kantinlerini sağlık, hijyen vb. açılardan denetler ve her ay denetim formunu okul idaresine sunar.
Krize Müdahale Ekibi	Kritik duruma müdahale eder, güvenliği, sosyal yardımı ve bakımı sağlar. Kaosu durdurur, öğrencilere, ailelere, çalışanlara danışmanlık ve kılavuzluk yapar. Krize müdahale planları geliştirir, var olanları gözden geçirip düzeltir. Her an çıkabilecek bir kriz durumuna hazır halde bulunur.
Öğrenci Servislerini Denetleme Komisyonu	Öğrenci servislerini denetler.
Okullarda Şiddetin Önlenmesi Çalışma Ekibi	Eğitim ortamında şiddetin önlenmesi ve azaltılmasında, eğitim ortamları ve çevresindeki ilişkilerin ve uygulamaların yapıcı, onarıcı barışçıl ve destekleyici hale getirilmesinde görev alırlar.
Sınıf Yükseltme Sınav Komisyonu	İlkokul 1, 2 ve 3'üncü sınıf öğrencilerinden bilgi ve beceri bakımından sınıf düzeyinin üstünde olanlar velisinin yazılı talebi, sınıf öğretmenin önerisi ile eğitim ve öğretim yılının ilk ayı içinde sınıf yükseltme sınavına alınırlar. Başarılı olanlar bir üst sınıfa yükseltir.
WEB Yayın Komisyonu	Okul internet sitesini yayınlar, yönetir. Panel Kullanım ve İçerik Yönetim politikasına uygun iş ve işlemleri yapar.
İş Sağlığı ve Güvenliği Kurulu	İşyerinde iş sağlığı ve güvenliğine ilişkin tehlikeleri ve önlemleri değerlendirmek, tedbirleri belirlemek, işveren veya işveren vekiline bildirimde bulunmak,
Risk Değerlendirme Ekibi	Var olan ya da dışarıdan gelebilecek tehlikelerin belirlenmesi, bu tehlikelerin riske dönüşmesine yol açan faktörler ile tehlikelerden kaynaklanan risklerin analiz edilerek derecelendirilmesi ve kontrol tedbirlerinin kararlaştırılması amacıyla yapılması gerekli çalışmaları gerçekleştirir.
Kütüphane Kaynaklarının Tespiti ve Seçimi Komisyonu	Millî Eğitim Bakanlığı Ders Kitapları ve Eğitim Araçları Yönetmeliğinin ders kitapları dışındaki kitaplar ile eğitim araçlarının incelenmesi, seçimi ve kullanımı ile ilgili hükümleri doğrultusunda çalışmalar yapar.

2. İnsan Kaynakları

Kurum bünyesinde görevli personelin unvanlarına göre dağılımı aşağıdaki tabloda gösterilmiştir.

Tablo 8: Yönetici ve Öğretmen Bilgileri

Unvan	Erkek	Kadın	Toplam
Okul Müdürü	1	0	1
Müdür Yardımcısı	1	1	2
Sınıf Öğretmeni	10	21	31
İngilizce Öğretmeni	1	1	2
Din Kültürü ve Ahlak Bilgisi Öğretmeni	0	1	1
Rehber Öğretmen	0	2	2
Toplam	13	26	39

Tablo 9: Çalışanların Yaş Dağılımı

Yaş Aralığı	18-30	31-40	41-50	51-60	61+
Sayı	1	15	15	9	–
Oran %	2,5	37,5	37,5	22,5	–

Tablo 10: Çalışanların Hizmet Süresi

Yıl	1-10	11-15	16-20	21-25	26+
Sayı	4	12	9	6	9
Oran %	10	30	22,5	15	22,5

Tablo 11: Çalışanların Kurumdaki Hizmet Süreleri

Yıl	1-10	11-15	16-20	21-25	26+
Sayı	27	6	5	2	–
Oran %	67,5	15	12,5	5	–

Tablo 12: Personel Eğitim Düzeyi Oranları

Temel Eğitim	Ortaöğretim	Ön Lisans	Lisans	Yüksek Lisans	Doktora
Sayı	–	–	31	8	1
Oran %	–	–	77,5	20	2,5

Tablo 13: Diğer Personel Bilgileri

Görevi	Erkek	Kadın	Toplam
Yardımcı Personel	0	5	5
Karşılama Yönlendirme Görevlisi	1	0	1
Veri Hazırlama ve Kontrol İşletmeni	1	0	1
Toplam	2	6	7

Tablo 14: Çalışanların Görev Dağılımı

Unvanı	Görevleri
Okul Müdür	<ol style="list-style-type: none">1. Kanun, tüzük, yönetmelik, yönerge, program ve emirlere uygun olarak görevlerini yürütür.2. Okulu düzene koyar, denetler.3. Okulun amaçlarına uygun olarak yönetilmesinden, değerlendirilmesinden ve geliştirmesinden sorumludur.4. Görev tanımında belirtilen diğer görevleri yapar.
Müdür Yardımcıları	<ol style="list-style-type: none">1. Okulun her türlü eğitim-öğretim, yönetim, öğrenci, personel, tahakkuk, ayniyat, yazışma, sosyal etkinlikler, yatılılık, bursluluk, güvenlik, beslenme, bakım, nöbet, koruma, temizlik, düzen, halkla ilişkiler gibi işleriyle ilgili olarak okul müdürü tarafından verilen görevleri yapar2. Görev tanımında belirtilen diğer görevleri yapar.
Öğretmenler	<ol style="list-style-type: none">1. İlköğretim okullarında dersler sınıf veya branş öğretmenleri tarafından okutulur.2. Öğretmenler, kendilerine verilen sınıfın veya şubenin derslerini, programda belirtilen esaslara göre planlamak, okutmak, bunlarla ilgili uygulama ve deneyleri yapmak, ders dışında okulun eğitim-öğretim ve yönetim işlerine etkin bir biçimde katılmak ve bu konularda kanun, yönetmelik ve emirlerde belirtilen görevleri yerine getirmekle yükümlüdürler.3. Sınıf öğretmenleri, okuttukları sınıfı bir üst sınıfta da okuturlar.4. İlköğretim okullarının 4. sınıflarında özel bilgi, beceri ve yetenek isteyen; din kültürü ve ahlâk bilgisi ve yabancı dil branş öğretmenlerince okutulur.5. Derslerini branş öğretmeni okutan sınıf öğretmeni, bu ders saatlerinde yönetimce verilen eğitim-öğretim görevlerini yapar.6. Okulun bina ve tesisleri ile öğrenci mevcudu, normal veya ikili öğretim gibi durumları göz önünde bulundurularak okul müdürlüğünce düzenlenen nöbet çizelgesine göre öğretmenlerin, normal öğretim yapan okullarda gün süresince, ikili öğretim yapan okullarda ise kendi devresinde nöbet tutmaları sağlanır.7. Öğretmenler dersleri ile ilgili araç-gereç, laboratuvar ve ışıklardeki eşyayı, okul kütüphanesindeki kitapları korur ve iyi kullanılmasını sağlarlar.
Memur	<ol style="list-style-type: none">1. Müdür veya müdür yardımcıları tarafından kendilerine verilen yazı ve büro işlerini yaparlar.2. Gelen ve giden yazılarla ilgili dosya ve defterleri tutar, yazılanların asıl veya örneklerini dosyalar ve saklar, gerekenlere cevap hazırlarlar.3. Memurlar, teslim edilen gizli ya da şahıslarla ilgili yazıların saklanmasından ve gizli tutulmasından sorumludurlar.
Yardımcı Personel	<ol style="list-style-type: none">1. Yardımcı hizmetler personeli, okul yönetimince yapılacak planlama ve iş bölümüne göre her türlü yazı ve dosyayı dağıtmak ve toplamak,2. Başvuru sahiplerini karşılamak ve yol göstermek,3. Hizmet yerlerini temizlemek, aydınlatmak ve ısıtma yerlerinde çalışmak, nöbet tutmak, okula getirilen ve çıkarılan her türlü araç-gereç ve malzeme ile eşyayı taşıma ve yerleştirme işlerini yapmakla yükümlüdürler.

Tablo 15: Okul Rehberlik Hizmetleri

Mevcut Kapasite				Mevcut Kapasite Kullanımı ve Performans					
				Danışmanlık Hizmeti Alan			Rehberlik Hizmetleri ile İlgili Düzenlenen Faaliyet Sayısı		
Psikolojik Danışman Norm Sayısı	Görev Yapan Psikolojik Danışman Sayısı	İhtiyaç Duyulan Psikolojik Danışman Sayısı	Görüşme Odası Sayısı	Öğrenci Sayısı	Öğretmen Sayısı	Veli Sayısı	Öğretmenlere Yönelik	Öğrencilere Yönelik	Velilere Yönelik
2	2	-	2	150	-	250	5	10	5

3. Teknolojik Düzey

Okulumuzda bilgiyi üretmek için eğitim teknolojilerinden yoğun olarak yararlanılmaktadır. Okulumuz eğitimde kalıcı öğrenmenin amacı ile "bilimin ışığında, değişmeye ve gelişmeye açık olmak" ilkesinden, "eğitim-öğretimde teknolojik alt yapının iyileştirilmesi ve yaygınlaştırılması" stratejisinden hareketle, teknolojiyi en üst düzeyde kullanmaktadır. Bu amaçla gerekli bütçe oluşturulmaktadır. Teknolojinin önemi ve çağdaş eğitim anlayışımızdan hareketle öğretmenlerimiz, ders ortamında bilgisayar, akıllı tahta, fotokopi makinesi, internet ve baskı makinesi vb. araç-gereçleri ihtiyaç duyduklarında kullanılmaktadır.

Okul yöneticilerimiz okulu eğitimi ve toplumu etkileyecek teknolojik gelişmeleri ihtiyaçlar doğrultusunda belirler ve imkânlar doğrultusunda karşılarlar. Hedefe yakınlık derecesine göre de öncelik sırasına koyarak değerlendirirler. Sürekli takip ettikleri gelişmeleri kurumumuz bulunan teknoloji ile karşılaştırır ve zamanında eskiyen teknoloji ürünlerini kullanılmaz hale gelmeden önce değiştirmeye çabalarlar. Bina ve dersliklerde bulunan araçların, elektronik cihazların (TV, bilgisayar, fotokopi, baskı, beyaz eşyalar vb.) bakım onarımları periyodik olarak yapılmaktadır.

Okulumuzda tüm alanlarda kablolu ve kablosuz internet erişimi vardır. Tüm idari birimlerde bilgisayar, yazıcı ve internet erişimi bulunmaktadır. Tüm sınıflara kablolu internet erişimi sağlanmıştır. 36 sınıfımızda akıllı tahta kuruludur, Öğrenme ortamında çoklukla bilgisayar ortamında hazırlanmış dokümanlar kullanılmaktadır. Bu bakımdan derste bilgisayar ortamında hazırlanmış doküman kullanma konusunda daha fazla gelişime ihtiyaç vardır.

Fotokopi ve baskı hizmetleri için yeterli makine vardır. Öğrencilerin sınıf seviyelerine uygun konu anlatımları görsel ve işitsel içerikli cd vb. araçlar her sınıf düzeyinde kullanılmaktadır. Ayrıca okulumuzda bir robotik kodlama sınıfı bulunmaktadır.

Tablo 16: Teknolojik Araç-Gereç Durumu

Araç-Gereçler	Mevcut Durum	İhtiyaç
Akıllı Tahta Sayısı	36 Adet	–
Masaüstü Bilgisayar Sayısı	10 Adet	–
Taşınabilir Bilgisayar Sayısı	25 Adet	7
İnternet Bağlantı Hızı	50 MB/s	–
TV Sayısı	3 Adet	–
Yazıcı Sayısı	20 Adet	5
Fotokopi Makinesi Sayısı	3 Adet	1
Tarayıcı Sayısı	3 Adet	–

4. Mali Kaynaklar

Okulumuzda finansal kaynaklar yıllık bütçe planına göre oluşturulmaktadır. Giderlerle ilgili düzenlemeler Okul Aile Birliği ve komisyonlar tarafından yapılmaktadır. Okulumuz kâr amacı gütmeyen bir kuruluştur. Yıllık bütçe gelirleri Bakanlığımız tarafından gönderilen ödenekler, Okul Aile Birliğine yapılan veli bağışları ve kantin gelirlerinden oluşmaktadır. Okulumuz bütçesi oluşturulurken çalışanlar bilgilendirilmektedir. Toplantılarda bireysel ve grup olarak belirlenen ihtiyaçlar okulumuz finansal kaynaklarından sağlanmaktadır.

Yatırımlar, okulumuzun politika ve stratejilerini destekleyecek doğrultuda öncelikli ihtiyaçlarına göre planlanmakta, satın alma komisyonu tarafından teklifler alınmakta ve değerlendirme yapılarak uygun teklif seçilmektedir.

Okulumuzda araç-gereçler ekonomik olarak tasarruf tedbirlerine uygun biçimde değerlendirilmektedir. Finansal kaynakların tasarrufuna yönelik tedbirler de alınmaktadır. Giderlerimizin büyük bölümünü oluşturan su ve elektrik kullanımının denetimleri yapılarak tasarruf sağlanmaktadır. Finansal risklerinin oluşumuna yönelik tasarruf tedbirleri alınmakta, ortaya çıkabilecek bütçe açığı çalışanlara duyurulmakta ve alınan kararlar doğrultusunda Okul Aile Birliği ile iş birliğine gidilerek kaynak sağlanmaktadır. Ayrıca tüm gelir ve giderler TEFBİS sistemine işlenmektedir. Unutulmamalıdır ki; eğitim hizmetlerinin karşılanmasında ihtiyaçlar sınırsız ama kaynaklar sınırlıdır.

Okulumuzun genel bütçe ödenekleri, okul aile birliği gelirleri ve diğer katkılar da dâhil olmak üzere gelir ve giderlerine ilişkin bilgiler altta verilmiştir.

Tablo 17: Kaynak Tablosu

Kaynaklar	2023	2024	2025	2026	2027	2028
Genel Bütçe (%25 Tah. Enflasyon Artışı)	222.500	153.125	191.406	239.258	299.072	373.840
Okul Aile Birliği (%10 Artış)	209.740	230.714	253.785	279.164	307.080	337.788
Kira Gelirleri (%25 Tah. Enflasyon Artışı)	27.949	34.936	43.670	54.588	68.235	85.294
Diğer	–	–	–	–	–	–
TOPLAM	460.189	418.775	488.861	573.010	674.387	796.922

Tablo 18: Yıllara Göre Gelir-Gider

Yıllar	2021		2022		2023	
	Gelir	Gider	Gelir	Gider	Gelir	Gider
Temizlik	Anasınıfı Aidat 57.600	35.528	Anasınıfı Aidat 159.640	64.750	O.A.B 237.689 Genel Bütçe 222.500	73.048
Onarım		19.272		43.560		167.470
Bilgisayar Harcamaları	12.797	1.300	0			
Sosyal Faaliyetler	O.A.B 81.900	420	O.A.B 103.728	7828		2710
Kırtasiye	Genel Bütçe 22.900	13.537	Genel Bütçe 41.600	31.230		106.129
Personel		13.418		128.873		98.139
Diğer		18.445		7.404		480
GENEL	162.400	113.417	304.968	284.945	460.189	447.976

5. Fiziki Kaynaklar

Tablo 19: Fiziki Kaynaklar

Okul Bölümleri		Özel Alanlar	Var	Yok
Okul Kat Sayısı	3	Çok Amaçlı Salon	√	
Derslik Sayısı	42	Çok Amaçlı Saha	√	
Derslik Alanları (m ²)	49	Kütüphane	√	
Kullanılan Derslik Sayısı	38	Fen Laboratuvarı		X
Şube Sayısı	32	Bilgisayar Laboratuvarı		X
İdari Odaların Alanı (m ²)	30	İş Atölyesi		X
Öğretmenler Odası (m ²)	60	Beceri Atölyesi		X
Okul Bahçesi (Açık Alan) (m ²)	4050	Pansiyon		X
Okul Kapalı Alan (m ²)	5950	Robotik Kodlama Sınıfı	√	
Sanatsal, bilimsel ve sportif amaçlı toplam alan (m ²)	84	Rehberlik Servisi	√	
Kantin (m ²)	100	Okul Aile Birliği Odası	√	
Tuvalet Sayısı	50	Yardımcı Personel Odası	√	

6. Kurum Kültürü

Şükrü Aracı İlkokulu Müdürlüğü hizmetlerinin yürütülmesinde temel alınan usul ve esaslar; mevzuata, kurumsal hafızaya, mesleki değerler ile kurumsal ilkelere dayanmaktadır. Eğitimin altyapısının oluşturulmasında geçmişten gelen bilgi ve deneyimler, yazılı belgeler, talimatlar, genelgeler, denetim sonuçları gibi basılı ve elektronik ortamlardaki kaynaklardan yararlanılmaktadır. Her türlü yazışma "Resmi Yazışmalarda Uygulanacak Esas ve Usuller Hakkında Yönetmelik"

çerçevesinde yürütülmektedir. Şükrü Aracı İlkokulu idareci ve öğretmenleri Millî Eğitim Bakanlığı ve Kocaeli İl Millî Eğitim Müdürlüğünün faaliyet alanlarındaki gelişmeleri yakından takip ederek seminer, sempozyum ve eğitim çalışmalarına katılım sağlanmaktadır. Kurumun ana faaliyetlerinde hizmet üreten işgücü profilinin geliştirilebilmesi için eğitim ihtiyacı tespit edilmekte ve uygulanmaktadır.

Etkin bir kurum içi iletişim ile kurumun amaç ve hedeflerinin çalışanlara doğru bir şekilde yansıtılması ve bu doğrultuda iş süreçlerinin planlanması sağlanmıştır. Şükrü Aracı İlkokulu Müdürlüğü karar alma süreçlerinde katılımcı yönetimi benimsemiştir. Katılımcı yönetimle, kurumu etkileyecek kararlarda, sadece belirlenen yöneticilerin değil; ayrıca personelin katkısını da önemsemekte ve dikkate almaktadır. Katılımcı yönetimde belirlenmiş yöneticiler karar almada ve onlar için cevap vermede hala en son sorumlu olan kişilerdir; ancak alınan kararlardan etkilenecek personelin yönetimin karar alma sürecine aktif olarak gözlemlerini, analizlerini, öneri ve tavsiyelerini sunmaları beklenir.

7. İstatistik Veriler

Tablo 20: Yıllara Göre Öğrenci Sayıları ve Sınıf Mevcutları

2020-2021		2021-2022		2022-2023	
Öğrenci Sayısı					
Kız	Erkek	Kız	Erkek	Kız	Erkek
524	532	554	554	448	453
1056		1108		901	
Ortalama Sınıf Mevcudu					
28		29		28	
Mevcudu En Fazla ve En Az Olan Sınıfların Mevcudu					
En Fazla	En Az	En Fazla	En Az	En Fazla	En Az
33	7 (Anasınıfı)	32	13 (Anasınıfı)	32	26

Tablo 21: Yıllara Sosyal ve Kültürel Faaliyet Sayıları ve Oranlar

2020-2021		2021-2022		2022-2023	
Kutlamalar ve Anma Günleri ile Katılım Oranları					
6		12		17	
%40		%80		%95	
Gezi - Sergi - Yarışma ile Katılım Oranları					
10		30		50	
%30		%80		%98	

H. ÇEVRE ANALİZİ (PESTLE)

Çevre analiziyle okul üzerinde etkili olan veya olabilecek politik, ekonomik, sosyo-kültürel, teknolojik, yasal çevresel dış etkenlerin tespit edilmesi amaçlanmıştır.

Tablo 22: PESTLE Analizi

POLİTİK	EKONOMİK
<ul style="list-style-type: none">➤ Kalkınma Planı ve Orta Vadeli Program,➤ Bakanlık, il ve ilçe stratejik planlarının incelenmesi,➤ Yasal yükümlülüklerin belirlenmesi,➤ Oluşturulması gereken kurul ve komisyonlar, Personelin yasal hak ve sorumlulukları,➤ Öğrencilerin değişik ihtiyaçlarına, doğal yeteneklerine ve ilgi alanlarına odaklanması➤ Okulumuzun bulunduğu çevrenin, eğitime-öğretime erişebilirlik hakkında zorunlu eğitimi aşan beklentileri,	<ul style="list-style-type: none">➤ Okul bulunduğu çevrenin genel gelir durumu,➤ İş kapasitesi,➤ Okul gelirini ve giderlerini arttırıcı unsurlar,➤ Tasarruf sağlama imkânları,➤ İşsizlik durumu,➤ Mal-ürün ve hizmet satın alma imkânları,➤ Velilerin ekonomik düzeyi➤ Kullanılabilir bütçe İstihdamda geleneksel alanlardan bilgi ve hizmet sektörüne kayış,
SOSYO-KÜLTÜREL	TEKNOLOJİK
<ul style="list-style-type: none">➤ Kariyer beklentileri,➤ Ailelerin ve öğrencilerin bilinçlenmeleri,➤ Aile yapısındaki değişimler➤ Geleneksel sosyal yapının etkisinin azalması➤ Nüfus artışı,➤ Göç➤ Mülteci öğrenciler ve veliler➤ Nüfusun yaş gruplarına göre dağılımı,➤ Hayat beklentilerindeki değişimler➤ Beslenme alışkanlıkları,➤ Değerler, mesleki etik kuralları vb.	<ul style="list-style-type: none">➤ Okul teknoloji kullanım durumu➤ e- Devlet uygulamaları,➤ Dijital Platformlar üzerinden uzaktan eğitim imkânları,➤ Okul sahip olduğu ve olmadığı teknolojik araçlar bunların kazanılma ihtimali➤ Personelin ve öğrencilerin teknoloji kullanım kapasiteleri,➤ Personelin ve öğrencilerin sahip olduğu teknolojik araçlar,➤ Teknoloji alanındaki gelişmeler➤ Teknolojinin eğitimde kullanımı➤ Teknolojinin ilerlemesinin, yayılmasının ve benimsenmesinin artması,➤ Bilginin hızlı üretimi, erişilebilirlik ve kullanılabilirliğinin gelişmesi,➤ Teknolojinin sağladığı yeni öğrenme ve etkileşim-paylaşım olanakları
ÇEVRESEL ETKENLER	
<ul style="list-style-type: none">➤ Hava ve su kirlenmesi,➤ Toprak yapısı,➤ Bitki örtüsü,➤ Doğal kaynakların korunması için yapılan çalışmalar,➤ Çevrede yoğunluk gösteren hastalıklar,➤ Deprem Kuşağında Bulunma➤ Salgın hastalıklar	

İ. GZFT (GÜÇLÜ, ZAYIF, FIRSAT, TEHDİT) ANALİZİ

Okulumuzun GZFT Analizi, stratejik yönetim ruhuna uygun olarak katılımcı yaklaşımla belirlenmiştir. Müdürlüğümüz bünyesindeki tüm birimlerin görüş ve önerileri alınmış; paydaş analizlerinden elde edilen verilerin de dâhil edilmesiyle GZFT analizi oluşturulmuştur.

Tablo 23: GZFT Analizi

İÇ ÇEVRE	
Güçlü Yönler	Zayıf Yönler
<ul style="list-style-type: none">➤ Nitelikli personelin bulunması➤ Çalışanlar arasında iletişim kanallarının açık olması➤ Öğrencilerin akademik başarılarının ilçe sıralamasından yüksek olması➤ Öğrenci sayısının sınıflarda dengeli dağılımı➤ Okul aile birliğinin etkin çalışması➤ Okul Aile iş birliğine önem veren velilerimizin olması➤ Okulumuzun merkezi bir konumda olması, ulaşım probleminin olmaması➤ Okulun fiziki yapısının eğitim-öğretim için uygun olması➤ Sınıfların teknolojik olarak donanımlı olması➤ Yazıcı, fotokopi makinesi gibi teknolojik aletlerin olması➤ Güvenlik kameralarının olması➤ İngilizce ve robotik kodlama dersliklerinin oluşu➤ Kantin gelirinin olması➤ Yönetici kadrosunun tecrübeli, şeffaf, paylaşımcı ve değişikliğe açık olması➤ Diğer okul, kurum, yerel yönetimlerle ve STK'larla iş birliği içinde olunması➤ Öğretmen-yönetici iletişim ve iş birliğinin güçlü olması➤ Rehberlik servisinin etkin çalışması➤ Ders dışı egzersiz çalışmalarının yapılması➤ Sosyal aktivitelere önem verilmesi➤ Çeşitli proje ve uygulamalar kapsamında okulun pilot okul olarak seçilmesi	<ul style="list-style-type: none">➤ Kadrolu yardımcı ve güvenlik personel yetersizliği➤ Nakil gelen ve giden öğrenci sayısının fazla olması➤ Okuma alışkanlığının yetersiz olması➤ Öğrenciler arası sosyal-kültürel ve sosyal-ekonomik farklılıklar➤ Öğrencilerin şiddet içeren yayınlar izlemesi➤ Parçalanmış ve problemlili ailelerin fazla olması➤ Okulun trafiğin yoğun olduğu bir konumda bulunması➤ Okul bütçesinin yetersiz olması

DIŞ ÇEVRE	
Fırsatlar	Tehditler
<ul style="list-style-type: none"> ➤ Çocukların değişik ihtiyaçlarına, doğal yeteneklerine ve ilgi alanlarına odaklanma ➤ Yerel yönetimlerin ve yerel basın okulumuza olan ilgisi ve desteği ➤ Erken eğitimin çocukların gelişimi ve örgün eğitimdeki başarıları üzerindeki etkisi ➤ Aracı Şirketler Gurubunun okulumuzu desteklemesi ➤ Markalaşmış kuruluşların bölgemize yatırım yapması ➤ Bilginin, refaha ve mutluluğa ulaşmada ana itici güç olarak belirmesi ➤ Bulduğumuz bölgede yaşayan insanların çok kültürlü olması ➤ Bilginin hızlı üretimi, erişilebilirlik ve kullanılabilirliğinin gelişmesi ➤ Teknolojinin sağladığı yeni öğrenme ve etkileşim/paylaşım olanakları ➤ Bakanlığın mevzuat çalışmalarında yeni sisteme uyum sağlamada yasal dayanaklara sahip olması 	<ul style="list-style-type: none"> ➤ Eğitimdeki başarı seviyesinin OECD ülkelerine göre düşük olması ➤ Eğitim politikalarına ilişkin net bir uzlaşının olmaması ➤ Eğitim kaynaklarının kullanımının etkili ve etkin planlanamaması ➤ Bölge insanın istihdamındaki yetersizlikler (işsizlik) ➤ Maddi imkânsızlıklar ➤ Veli eğitim seviyesinin değişkenliği ➤ Sosyal-kültürel faaliyet alanlarının yetersizliği ➤ Şehirlerarası göçler dolayısıyla artan okul çağındaki çocuk sayısı ➤ Toplumun, eğitime ve öğretime erişebilirlik hakkında zorunlu eğitimi aşan beklentileri ➤ Aşırı bilgisayar ve internet kullanımının öğrenciler üzerindeki olumsuz etkisi ➤ Doğru olmayan ve yanıltıcı bilgilerin internet sayesinde daha hızlı yayılması ➤ Değişen mevzuatı uyumlaştırmak için sürenin sınırlı oluşu

J. TESPİT ve İHTİYAÇLARIN BELİRLENMESİ

Bu bölüm ile GZFT analizi sonucunda ortaya çıkan sonuçların planın geleceğe yönelim bölümü ile ilişkilendirilmesi ve buradan hareketle hedef, gösterge ve eylemlerin belirlenmesi sağlanmaktadır.

Gelişim ve sorun alanları ayırımında eğitim ve öğretim faaliyetlerine ilişkin üç temel tema olan Eğitime Erişim, Eğitimde Kalite ve Kurumsal Kapasite kullanılmıştır. Eğitime Erişim, öğrencinin eğitim faaliyetine erişmesi ve tamamlamasına ilişkin süreçleri; Eğitimde Kalite, öğrencinin akademik başarısı, sosyal ve bilişsel gelişimi ve istihdamı da dâhil olmak üzere eğitim ve öğretim sürecinin hayata hazırlama evresini; Kurumsal Kapasite ise kurumsal yapı, kurum kültürü, donanım, bina gibi eğitim ve öğretim sürecine destek mahiyetinde olan kapasiteyi belirtmektedir.

Tablo 24: Gelişim ve Sorun Alanları

Eğitime Erişim	Eğitimde Kalite	Kurumsal Kapasite
<ul style="list-style-type: none"> - Okullaşma Oranı - Okula Devam/Devamsızlık - Okula Uyum, Oryantasyon - Özel Eğitime İhtiyaç Duyan Bireyler - Yabancı Öğrenciler - Hayat Boyu Öğrenme 	<ul style="list-style-type: none"> - Akademik Başarı - Sosyal, Kültürel ve Fiziksel Gelişim - Sınıf Tekrarı - Öğretim Yöntemleri - Ders araç gereçleri 	<ul style="list-style-type: none"> - Kurumsal İletişim - Kurumsal Yönetim - Bina ve Yerleşke - Donanım - Temizlik, Hijyen - İş Güvenliği, Okul Güvenliği - Taşıma ve servis

3. BÖLÜM

GELECEĞE BAKIŞ



A. MİSYONUMUZ

Öğrencilerimize, Anayasa ve kanunlar doğrultusunda eğitim vermektir. Bu doğrultuda, onları, Türk milletinin milli, ahlaki, manevi ve kültürel değerlerini benimseyen, koruyan ve geliştiren, insan haklarına saygılı, ülkesine ve milletine karşı sorumluluklarını bilen ve bunları davranış haline getiren yurttaşlar olarak yetiştirmektir.

B. VİZYONUMUZ

Dünyanın her yerinde başarılı olacak, öğrenmeyi ve öğretmeyi bilen insanlar yetiştirmek. Bilim ve teknolojinin toplumsal refaha dönüşmesine öncülük etmek.

C. TEMEL İLKELERİMİZ ve DEĞERLERİMİZ



D. AMAÇ, HEDEF ve PERFORMANS GÖSTERGESİ ile STRATEJİLER

TEMA	EĞİTİM-ÖĞRETİME ERİŞİM ve KATILIM								
Amaç 1	Öğrencilerin eğitim öğretime etkin katılımlarıyla donanımlı olarak bir üst öğrenime geçişi sağlanacaktır.								
Hedef 1.1	Öğrenme kayıpları önleyici çalışmalar yapılarak azaltılacaktır.								
Performans Göstergeleri	Hedefe Etkisi %	Başlangıç Değeri	2024	2025	2026	2027	2028	İzleme Sıklığı	Rapor Sıklığı
PG 1.1.1 İlkokullarda Yetiştirme Programına (İYEP) dâhil olan öğrencilerin Türkçe dersi kazanımlarına ulaşma oranı (%)	30	90	95	96	97	98	100	Aylık	Aylık
PG 1.1.2 İlkokullarda Yetiştirme Programına dâhil olan öğrencilerin matematik dersi kazanımlarına ulaşma oranı (%)	30	80	85	86	87	88	95	Aylık	Aylık
PG 1.1.3 20 gün ve üzeri özürsüz devamsızlık yapan öğrenci oranı (%)	25	1	0	0	0	0	0	Aylık	Aylık
PG 1.1.4 20 gün ve üzeri özürlü devamsızlık yapan öğrenci oranı (%)	15	1	0	0	0	0	0	Aylık	Aylık
Koordinatör Birim	Okul İdaresi								
İş birliği Yapılacak Birimler	Rehberlik Servisi, Zümre Öğretmenleri								
Riskler	<ul style="list-style-type: none">• Veli desteğinin eksik olması• Öğrencideki var olan öğrenmiş çaresizliğin motivasyonu etkilemesi• Zamanın kısıtlı olması								
Stratejiler	<ul style="list-style-type: none">• S.1 Öğrencilerin Türkçe dersindeki eksikleri tespit edilerek İYEP aracılığıyla akademik yeterliklerinin artırılması sağlanacaktır.• S.2 Öğrencilerin matematik derslerindeki eksikleri tespit edilerek İYEP aracılığıyla akademik yeterliklerinin artırılması sağlanacaktır.• S.3 Dijital platformlar aracılığıyla öğrencilerin tamamlayıcı ve destekleyici eğitim almaları sağlanacaktır.• S.4 İYEP'in ders içeriklerine katkı sağlayacak etkinlik, okuma vb. aktivitelerin zenginleştirilmesi sağlanacaktır.• S.5 İYEP içerikleri öğrencinin hazır bulunurluk seviyesi dikkate alınarak hazırlanacaktır.• S.6 Öğrencilerin devamsızlık nedenleri tespit edilerek devamsızlığa neden olan etmenler giderilecektir.								
Maliyet Tahmini	30.000 TL								
Tespitler	<ul style="list-style-type: none">• Akademik başarısı düşük öğrencilerde veli desteğinin de düşük olduğu gözlemlenmektedir.• Velinin destek sağladığı başarı düzeyi düşük öğrencilerde de velinin öğretim tekniklerinde eksik olması nedeniyle başarı düzeyi yükselmektedir.								
İhtiyaçlar	<ul style="list-style-type: none">• Akademik başarısı düşük öğrencilerin velileriyle ev ziyaretleri yapılması planlandı.• Akademik başarısı düşük öğrencilerin velileriyle rehberlik servisinin etkin görüşmesi								

TEMA	EĞİTİM ve ÖĞRETİMDE KALİTENİN ARTIRILMASI									
Amaç 2	Öğrencilere medeniyetimizin ve insanlığın ortak değerleriyle çağın gereklerine uygun bilgi, beceri, tutum ve davranışlar kazandırılacaktır.									
Hedef 2.1	Öğrencilere evrensel değerler, sağlıklı yaşam ve çevre bilinci duyarlılığı kazandırılacaktır.									
Performans Göstergeleri	Hedefe Etkisi %	Başlangıç Değeri	2024	2025	2026	2027	2028	İzleme Sıklığı	Rapor Sıklığı	
PG 2.1.1 Öğrenci başına okunan kitap sayısı	10	15	20	25	30	35	40	Aylık	Aylık	
PG 2.1.2 Sağlıklı ve dengeli beslenme ile ilgili verilen eğitim sayısı	15	2	3	4	5	6	7	Aylık	Aylık	
PG 2.1.3 Sağlıklı ve dengeli beslenme ile ilgili verilen eğitime katılan öğrenci sayısı	15	400	500	600	700	800	850	Aylık	Aylık	
PG 2.1.4 Çevre bilincinin artırılmasına yönelik verilen eğitim sayısı	15	1	2	3	4	5	6	Aylık	Aylık	
PG 2.1.5 Çevre bilincinin artırılmasına yönelik verilen eğitimlere katılan öğrenci sayısı	15	350	450	550	650	780	850	Aylık	Aylık	
PG 2.1.6 Nezaket kurallarına yönelik yapılan etkinlik sayısı	15	1	2	3	4	5	5	Aylık	Aylık	
PG 2.1.7 Nezaket kurallarına yönelik yapılan etkinliklere katılan öğrenci sayısı	15	100	250	350	450	550	600	Aylık	Aylık	
Koordinatör Birim	Okul İdaresi									
İş birliği Yapılacak Birimler	Zümre Öğretmenleri, Rehberlik Servisi, Okul Sağlığı Yönetimi, Değerler Kulübü									
Riskler	<ul style="list-style-type: none"> • Öğrencilerin kitap okumak yerine telefon ve tablet ile vakit geçirmesi • Öğrencilerin sağlıksız beslenmesi ve buna olarak gelişen obezite ve vb. hastalıklar • Öğrencilerde görülen davranış sorunları 									
Stratejiler	<ul style="list-style-type: none"> • S1 Okul kütüphanesi zenginleştirilecek, öğrencilerin kütüphaneden yararlanması sağlanacaktır. • S2 Serbest etkinlikler saati, öğrencilerin sanatsal, sportif ve kültürel faaliyetlere katılım sağlayacağı şekilde düzenlenecektir. • S3 Öğrencilere sağlıklı ve dengeli beslenmelerine yönelik bilgilendirme eğitimleri ve etkinlikler yapılacaktır. • S4 Öğrencilerin çevre bilincinin artırılmasına yönelik etkinlikler yapılacaktır. • S5 Öğrencilere, nezaket ve görgü kuralları konusunda eğitimler verilerek konuya ilişkin etkinlikler düzenlenecektir. 									
Maliyet Tahmini	15.000 TL									
Tespitler	<ul style="list-style-type: none"> • Öğrenciler arasında abur cubur vb. yiyeceklerin yüksek oranda tüketildiği görülmüştür. • Öğrenciler arasında davranış bozukluklarının dönem dönem arttığı tespit edilmiştir. 									
İhtiyaçlar	<ul style="list-style-type: none"> • Değişen beslenme alışkanlıklarını sağlıklı yönere çekebilmek adına eğitimlere ihtiyaç duyulmaktadır. • Okul kantininde daha fazla sağlıklı yiyeceklerin satılması için çalışmalar yapılması • Öğrenciler arasında olumlu davranış kazandırmak için yarışmalar etkinlikler düzenlemesi. 									

TEMA	EĞİTİM ve ÖĞRETİMDE KALİTENİN ARTIRILMASI									
Amaç 3	Temel eğitimde öğrencilerin kaliteli eğitime erişimleri fırsat eşitliği temelinde artırılarak bilişsel, duyuşsal ve fiziksel olarak çok yönlü gelişimleri sağlanacak ve temel hayat becerilerini edinmiş öğrenciler yetiştirilecektir.									
Hedef 3.1	Öğrencilerin bilimsel, kültürel, sanatsal, sportif ve toplum hizmeti alanlarında ders dışı etkinliklere katılım oranı artırılacaktır.									
Performans Göstergeleri	Hedefe Etkisi %	Başlangıç Değeri	2024	2025	2026	2027	2028	İzleme Sıklığı	Rapor Sıklığı	
PG 3.1.1 Okulda bir eğitim ve öğretim döneminde bilimsel, kültürel, sanatsal ve sportif alanlarda en az bir faaliyete katılan öğrenci oranı (%)	20	10	15	16	17	18	20	Aylık	Aylık	
PG 3.1.2 Bir eğitim ve öğretim yılında en az iki sosyal sorumluluk ve toplum hizmeti çalışmalarına katılan öğrenci oranı (%)	20	20	23	25	27	30	35	Aylık	Aylık	
PG 3.1.3 Bir eğitim ve öğretim yılında yerel, ulusal ve uluslararası proje, yarışma vb. etkinliklere katılan öğrenci oranı (%)	20	5	7	9	11	13	15	Aylık	Aylık	
PG 3.1.4 Okulda bir eğitim ve öğretim yılında geleneksel çocuk oyunları alt başlığında en az bir faaliyete katılan öğrenci oranı (%)	20	50	60	70	80	85	90	Aylık	Aylık	
PG 3.1.5 Okulda bir eğitim ve öğretim yılında geleneksel çocuk oyunlarına yönelik olarak düzenlenen alan/mekan sayısı.	20	2	3	3	3	3	3	Aylık	Aylık	
Koordinatör Birim	Okul İdaresi									
İş birliği Yapılacak Birimler	Zümre Başkanları, Zümre Öğretmenleri									
Riskler	<ul style="list-style-type: none"> • Oyun alanlarının yetersizliği • Oyun alanlarının zeminin kalitesizliği • Oyun araç gereç yetersizliği 									
Stratejiler	<ul style="list-style-type: none"> • S1 Her bir öğrencinin bir kulüp faaliyetinde aktif olarak yer alması sağlanarak kulüp faaliyetlerinin etkinliği artırılacaktır. • S2 Öğrencilerin seviyelerine uygun olarak toplumsal sorunların çözümüne katkı sağlamak ve farkındalık oluşturmak amacıyla afet ve acil durum, çevre, eğitim, spor, kültür ve turizm, sağlık ve sosyal hizmetler alanlarında toplum hizmeti faaliyetlerine katılımları artırılacaktır. • S3 Okul bünyesinde yarışmalar düzenlenecektir. • S4 Okul bahçeleri çocukların geleneksel oyunlarla vakit geçirmelerini sağlayacak gelişimlerini destekleyecek şekilde etkin olarak kullanılacaktır. • S5 Öğrencilerin yerel, ulusal ve uluslararası proje ve yarışmalara katılımları teşvik edilecektir. • S6 Okul bahçeleri geleneksel çocuk oyunlarına yönelik düzenlenecektir. 									

Stratejiler	<ul style="list-style-type: none"> • S7 Öğrenci seviyesi ve öğretim programı kazanımlarına uygun olarak geleneksel çocuk oyunları ders içi etkinliklerde kullanılacaktır. • S8 Eğitim- öğretim yılı içerisinde okullarda geleneksel çocuk oyunları şenliği yapılacaktır.
Maliyet Tahmini	75.000
Tespitler	<ul style="list-style-type: none"> • Sınıflardaki öğrenci sayılarının geleneksel ve akıl oyunları için fazla olması uygulamada zorluklar çıkarmaktadır. • Materyal eksiliğinden ötürü oyunların öğretilmemesi
İhtiyaçlar	<ul style="list-style-type: none"> • Oyunların oynatılabileceği oyun alanları kurulması • Oyun materyallerin temin edilmesi

TEMA	KURUMSAL KAPASİTENİN GELİŞTİRİLMESİ									
Amaç 4	Eğitim ortamlarının fiziki imkânları geliştirilecektir.									
Hedef 4.1	Temel eğitimde okulların niteliğini arttıracak uygulama ve çalışmalara yer verilecektir.									
Performans Göstergeleri	Hedefe Etkisi %	Başlangıç Değeri	2024	2025	2026	2027	2028	İzleme Sıklığı	Rapor Sıklığı	
PG 4.1.1 İyileştirilen fiziki mekân (derslikler, spor salonu, kütüphaneler, atölyeler vb.) sayısı.	100	4	5	5	5	5	5	6 Aylık	6 Aylık	
Koordinatör Birim	Okul İdaresi									
İş birliği Yapılacak Birimler	Zümre Öğretmenleri									
Riskler	• Okul mevcudunun kalabalık olmasından dolayı istenilen alanların oluşturulamaması									
Stratejiler	• S1 Fiziki mekânların iyileştirilmesi için kamu idareleri, belediyeler ve işverenlerle iş birlikleri yapılacaktır.									
Maliyet Tahmini	150.000									
Tespitler	• Okul mevcuduna ve fiziki durumuna uygun düzenlemelerin planlanması gerekmektedir.									
İhtiyaçlar	• İyileştirme için gerekli malzeme ve iş gücü									

TEMA	KURUMSAL KAPASİTENİN GELİŞTİRİLMESİ									
Amaç 5	Okulun eğitimin temel ilkeleri doğrultusunda niteliğini artırmak amacıyla kurumsal kapasite geliştirilecektir.									
Hedef 5.1	Eğitim ve öğretimin sağlıklı ve güvenli bir ortamda gerçekleştirilmesi için okul sağlığı ve güvenliği geliştirilecektir.									
Performans Göstergeleri	Hedefe Etkisi %	Başlangıç Değeri	2024	2025	2026	2027	2028	İzleme Sıklığı	Rapor Sıklığı	
PG 5.1.1 Okulda yaşanan kaza sayısı	25	100	80	70	60	50	30	Aylık	Aylık	

PG 5.1.2 Bağımlılıkla mücadele ile ilgili konularda eğitim alan öğrenci ve öğretmen sayısı	10	25	40	75	100	125	150	3 Aylık	3 Aylık
PG 5.1.3 Akran zorbalığı ve siber zorbalıkla ilgili konularda eğitim alan öğretmen, öğrenci ve veli sayısı	10	250	280	320	350	380	450	3 Aylık	3 Aylık
PG 5.1.4 Sağlıklı beslenme ve obezite ile ilgili konularda verilen eğitim alan öğrenci, öğretmen ve veli sayısı	15	450	500	550	600	650	750	Aylık	Aylık
PG 5.1.5 Hijyen, gıda güvenliği, bulaşıcı hastalıklar ile ilgili konularda verilen eğitim alan öğrenci, öğretmen ve personel sayısı	15	10	15	20	25	30	40	3 Aylık	3 Aylık
PG 5.1.6 Sivil savunma eğitimlerine katılan öğrenci ve öğretmen sayısı	10	450	500	550	600	650	700	3 Aylık	3 Aylık
PG 5.1.7 Afet ve acil durum tatbikat sayısı	15	3	5	6	7	8	10	Aylık	Aylık
Koordinatör Birim	Okul İdaresi								
İş birliği Yapılacak Birimler	Zümre Başkanları, Rehberlik Servisi								
Riskler	<ul style="list-style-type: none"> Okul mevcudunun fazla olması olumsuz davranışların kontrolsüz şekilde yayılmasına neden olmakta Artan sosyal medya ve internet kullanımının öğrenciler üzerindeki olumsuz etkisi Deprem bölgesinde yaşıyor olmamız 								
Stratejiler	<ul style="list-style-type: none"> S1 Eğitim ortamları iş sağlığı ve güvenliği yönergesine uygun hâle getirilecektir. S2 Öğrenci, öğretmen ve velilerde farkındalık oluşturmak için bağımlılıkla mücadele, akran zorbalığı, siber zorbalık, sağlıklı beslenme ve obezite, hijyen, bulaşıcı hastalıklar ve gıda güvenliği gibi konularda alan uzmanları ile iş birliğinde eğitimler düzenlenecektir. S3 Doğa, insan ve teknoloji kaynaklı (deprem, sel, heyelan, yangın, çığ ve salgın hastalıklar vd.) afetlere karşı gerekli tedbirlerin alınması için çalışmalar yapılacaktır. S4 Doğa, insan ve teknoloji kaynaklı (deprem, sel, heyelan, yangın, çığ ve salgın hastalıklar vd.) konularında alan uzmanları ile iş birliğinde öğretmen ve öğrencilere farkındalık eğitimleri verilecektir. S5 Okulun afet ve acil durum eylem planının güncel tutulması sağlanacaktır. S6 Afet ve acil durum tatbikatları düzenlenecektir. 								
Maliyet Tahmini	15.000 TL								
Tespitler	<ul style="list-style-type: none"> Öğrenci mevcudunun kalabalık olması ve öğrencilerin kontrolsüz davranışları kazalara sebebiyet vermektedir. Deprem bölgesinden yaşıyor olmamızdan dolayı afetlere karşı hazırlıklı olmak hayatidir. 								
İhtiyaçlar	<ul style="list-style-type: none"> Velileri ve öğrencilere sosyal medya ve internet bağımlılığı üzerine eğitmek Öğrencilere profesyonellerin de dahil olacağı şekilde eğitimler vermek Acil durum tatbikatlarının düzenli olarak yapılması 								

4. BÖLÜM

MALİYETLENDİRME



Tablo 25: Tahmini Maliyet Tablosu

Hedefler	2024	2025	2026	2027	2028	Toplam
Amaç 1	5.000	5.500	6.000	6.500	7.000	30.000
Hedef 1.1	5.000	5.500	6.000	6.500	7.000	30.000
Amaç 2	2.000	2.500	3.000	3.500	4.000	15.000
Hedef 2.1	2.000	2.500	3.000	3.500	4.000	15.000
Amaç 3	10.000	12.500	15.000	17.500	20.000	75.000
Hedef 3.1	10.000	12.500	15.000	17.500	20.000	75.000
Amaç 4	20.000	25.000	30.000	35.000	40.000	150.000
Hedef 4.1	20.000	25.000	30.000	35.000	40.000	150.000
Amaç 5	2.000	2.500	3.000	3.500	4.000	15.000
Hedef 5.1	2.000	2.500	3.000	3.500	4.000	15.000
Genel Yönetim Giderleri	20.000	25.000	30.000	35.000	40.000	150.000
TOPLAM	59.000	73.000	87.000	101.000	115.000	435.000

5. BÖLÜM

İZLEME ve

DEĞERLENDİRME



Şükrü Aracı İlkokulu Stratejik Planının onaylanarak yürürlüğe girmesiyle birlikte, Stratejik Plan uygulamasının izleme ve değerlendirilmesine başlanacaktır. İzleme, Şükrü Aracı İlkokulu Stratejik Planında ortaya konulan hedeflere ilişkin gerçekleştirmelerin sistemli olarak takip edilerek raporlaştırılmasıdır. Değerlendirme ise, uygulama sonuçlarının stratejik amaç ve hedeflere kıyasla ölçülmesi ve söz konusu amaç ve hedeflerin tutarlılık ve uygunluğunun analizidir.

Performansın İzlenmesi

Şükrü Aracı İlkokulu Stratejik planını, 2024-2028 yıllarını kapsayan bir dönem için hazırlanmıştır. Stratejik Planın uygulanmasından sorumlu bölüm, birim ve sorumlular, plan aşamasında tespit edilmiştir. Planda yer alan amaç ve hedeflere ulaşabilmek ve çalışmaların izleme ve değerlendirmesini yapabilmek için Şükrü Aracı İlkokulu stratejik plan izleme ve değerlendirme görevi “Stratejik Planlama Ekibine” verilmiştir. Stratejik amaçlar, hedefler, strateji ve politikalar, gerçekleştirmeler konusundaki açıklamalar, yorumlar ve mevcut durum hakkında bilgileri içeren raporlar sorumlu birimler tarafından hazırlanacaktır. Bu raporlar altı aylık dönemler hâlinde ve iki nüsha hazırlanarak bir nüshası izleme değerlendirme ekibine, bir nüshası da “İlçe Milli Eğitim Müdürlüğü Strateji Geliştirme Birimine” iletilecektir.

Performansın Değerlendirilmesi

Performansın izlenmesi, değerlendirme faaliyetinin temelidir. Bunun için performans göstergeleri ile ilgili veriler düzenli olarak bir veri tabanı halinde stratejik planlama ekibi tarafından değerlendirilecektir.

- Stratejik planın gözden geçirilmesi,
- Performans değerlendirmesi ve ölçümü
- Sonuçların izlenmesi
- Eksikliklerin giderilmesi
- Sürekliliğin sağlanması

Planın başarıya ulaşması için bu dönemler içinde bu 5 unsurun gözden geçirilmesi önemlidir. Stratejik Planlama Ekibi bu beş unsuru değerlendirerek rapor halinde okul müdürlüğüne sunarak yıllık faaliyet raporu hazırlanacaktır. İlerleme sağlanan ve sağlanamayan alanların ortaya konulacağı bu raporlar etkinliklerin sürekli geliştirilmesi için stratejik plana ışık tutacaktır.

EKLER

Öğretmen, öğrenci ve veli anket örnekleri uygulanmış olup sonuçlara ait anketler okulumuzda dosyalanmış ve muhafaza altına alınmıştır.

Ek-1

ŞÜKRÜ ARACI İLKOKULU		STRATEJİK PLANI (2024-2028)	
"İÇ PAYDAŞ ÖĞRENCİ GÖRÜŞ ve DEĞERLENDİRMELERİ" ANKET FORMU			
ÖĞRENCİ MEMNUNİYET ANKETİ		MEMNUNİYET ANKET SONUCU	
S. NO	GÖSTERGELER	SONUÇ	SONUÇ %
1	Okulumu seviyorum.	4,63	92,6
2	Okulumda kendimi güvende hissediyorum.	4,35	87
3	Okulumun içi ve bahçesi temizdir.	3,68	73,6
4	Öğretmenim adildir.	4,57	91,4
5	Öğretmenim benimle ilgileniyor.	4,56	91,2
6	Yardıma ihtiyacım olursa öğretmenim bana yardım eder.	4,72	94,4
7	Öğretmenim derse katılmamı sağlar.	4,67	93,4
8	Öğretmenim dersleri farklı araçlar kullanarak anlatır.	4,35	87
9	Okulun rehberlik servisinden yeterince yararlanabiliyorum.	3,8	76
10	Okul kantininde yeterli ve sağlıklı yiyecekler var.	2,34	46,8
11	Okulda yeterli miktarda ders dışı eğlenceli etkinlikler, sanatsal ve kültürel faaliyetler düzenlenmektedir.	4,05	81
12	Teneffüslerde ihtiyaçlarımı giderebiliyorum.	4,4	88
GENEL DEĞERLENDİRME		4,18	83,60

ŞÜKRÜ ARACI İLKOKULU		STRATEJİK PLANI (2024-2028)	
“İÇ PAYDAŞ VELİ GÖRÜŞ VE DEĞERLENDİRMELERİ” ANKET FORMU			
VELİ MEMNUNİYET ANKETİ		MEMNUNİYET ANKET SONUCU	
S. NO	GÖSTERGELER	SONUÇ	SONUÇ %
1	Okulda eğitim ve yönetim kalitesi sürekli olarak gelişiyor.	3,57	71,4
2	Okul temiz ve hijyeniktir.	3,39	67,8
3	Okul, öğrencilerin ve personelin güvenliğini sağlamak için uygun güvenlik önlemleri alır.	3,6	72
4	Okul, yeni kabul edilen öğrencilere uygun desteği sağlar.	3,84	76,8
5	Okul, çocuğumun okumaya olan ilgisini geliştirmesine yardımcı olabilir.	4,04	80,8
6	Okul çocuğumun öğrenme ilgisini güçlendiriyor.	4,05	81
7	Okul çocuğumun ahlaki gelişimini teşvik edebilir.	3,83	76,6
8	Okulda kullanılan değerlendirme yöntemleri çocuğumun gelişimini tüm yönleriyle anlamama yardımcı oluyor.	3,82	76,4
9	Okul çocuğuma duygusal rahatsızlık ve öğrenme güçlükleri ile karşılaştığında yeterli desteği ve rehberlik sağlar.	3,65	73
10	Öğretmenlerin benimle iletişim kurma yöntemlerinden memnunum.	4,25	85
11	Herhangi bir problem durumunda müdür endişelerime cevap veriyor.	3,62	72,4
12	Okulda, velilerin ihtiyaçlarına uygun eğitim faaliyetleri düzenlenir.	3,39	67,8
13	Okul, çocukların gelişimini desteklemek için velilerle iyi bir ilişki kurar.	3,73	74,6
14	Okul, aktif veli katılımını teşvik eder.	3,7	74
15	Okulun veli etkinliklerine aktif olarak katılıyorum.	3,76	75,2
16	Bir veli olarak okula aidiyet hissediyorum.	3,7	74
17	Çocuğumun ev ödevlerini tamamlamasını sağlarım.	4,7	94
18	Çocuğumu okumaya teşvik ederim.	4,77	95,4
19	Çocuğumun her gün okula gitmesini sağlarım.	4,84	96,8
20	Çocuğumun eğitiminde aktif bir ortağım.	4,73	94,6
21	Bizi ilgilendiren okul duyurularını zamanında öğreniyorum.	4,53	90,6
22	Okulumuzda yeterli miktarda sanatsal ve kültürel faaliyetler düzenlenmektedir.	3,87	77,4
23	Çocuğumun okulunu sevdiğini ve öğretmenleriyle iyi anlaştığını düşünüyorum.	4,37	87,4
24	Okula ilettiğim istek ve şikâyetlerim dikkate alınıyor.	3,81	76,2
GENEL DEĞERLENDİRME		3,98	79,70

ŞÜKRÜ ARACI İLKOKULU		STRATEJİK PLANI (20224-2028)	
“İÇ PAYDAŞ ÖĞRETMEN GÖRÜŞ VE DEĞERLENDİRMELERİ” ANKET FORMU			
ÖĞRETMEN MEMNUNİYET ANKETİ		MEMNUNİYET ANKET SONUCU	
S. NO	GÖSTERGELER	SONUÇ	SONUÇ %
1	Okulun misyonu ve vizyonunu tam olarak anlıyorum.	4,35	87
2	Okulumuzda alınan kararlar, çalışanların katılımıyla alınır.	4,17	83,4
3	Kurumdaki tüm duyurular çalışanlara zamanında iletilir.	4,48	89,6
4	Her türlü ödüllendirmede adil olma, tarafsızlık ve objektiflik esastır.	3,78	75,6
5	Okulda eğitim ve yönetim kalitesi sürekli olarak geliyor.	4,22	84,4
6	Okul temiz ve hijyeniktir.	4,48	89,6
7	Okul, öğrencilerin ve personelin güvenliğini sağlamak için uygun güvenlik önlemleri alır.	4,57	91,4
8	Okul, yeni kabul edilen öğrencilere uygun desteği sağlar.	4,39	87,8
9	Okulumuz mesleki yeterliliğimi geliştirmek için eğitim fırsatları sunuyor.	4,39	87,8
10	Okul yönetimimiz öğretmenleri etkin bir şekilde yönlendirir.	4,39	87,8
11	Okul, teknik araç ve gereç yönünden yeterli donanıma sahiptir.	4,09	81,8
12	Okulumuz, öğrencilerin öğrenme ilgisini uyandıracak bir öğrenme ortamı oluşturmuştur.	4,26	85,2
13	Etkili bir öğretmen olmak için ihtiyaç duyduğum kaynaklara erişimim var.	4,39	87,8
14	Bana sunulan kaynakları kullanmak için gerekli eğitime sahibim.	4,52	90,4
15	Okulumuzun, farklı ihtiyaçları olan öğrencileri desteklemek için etkin bir politikası vardır.	4,04	80,8
16	Okulumuz müfredat uygulamasını etkin bir şekilde izler.	4,48	89,6
17	Diğer öğretmenlerle iş birliği yaparım.	4,65	93
18	Okul personeli arasında dostane bir ilişki sürdürülür.	4,48	89,6
19	Takım ruhumuz ve moralimiz yüksek.	4,48	89,6
20	Okulumuza aidiyet hissediyorum.	4,39	87,8
21	Okulumuzda yerelde ve toplum üzerinde olumlu etki bırakacak çalışmalar yapmaktadır.	4,52	90,4
22	Okulumuzda sadece öğretmenlerin kullanımına tahsis edilmiş yerler yeterlidir.	4,26	85,2
23	Yöneticiler, okulun vizyonunu, stratejilerini, iyileştirmeye açık alanlarını vs. çalışanlarla paylaşır.	4,57	91,4
24	Yöneticilerimiz, yaratıcı ve yenilikçi düşüncelerin üretilmesini teşvik etmektedir.	4,39	87,8
25	Okulda çalışanlara yönelik sosyal ve kültürel faaliyetler düzenlenir.	4,17	83,4
GENEL DEĞERLENDİRME		4,35	87,10